

古
今
治
平
畧

古今治平畧卷之四

豫章

朱

子

鑑

美

父

訂

鑑

弟

朱

子

鑑

美

父

訂

鑑

武林門人鍾

鉉霜鳴父較

農政篇

三代農政

自耒耨之教始于炎帝井野之畫肇自軒轅而農事
爲萬世永賴堯舜繼之敬天授時命禹敷土則壤經
邦暨稷播種樹藝百穀蒸民以粒故五材並用歸脩

土穀八政農用爰寶稼稽文王卑服卽康功于田功
幽詩陳風誠愛忠利養老慈幼食節而事時蓋于邦
舉趾築場納稼之間王化基焉則知土田者聖王所
以奉順天德阜育羣生理財聚人守邦之本也至于
周官尤爲詳備大司徒之掌建土地也以土宜之法
辨十有二土之名物以相民宅而知其利害以阜人
民以毓草木以任地事辨十有二壤之物而知其種
以教稼稽樹藝焉于是經土地而井牧其田野則九
夫爲井四井爲邑四邑爲丘四丘爲甸四甸爲都而

以分地域以辨地守以任地事焉其任土之法則有
載師以物地事授地職而施其政令日以廛里任國
中之地以場圃任園地以宅田賈田士田任近郊之
地以官田牛田賞田牧田任遠郊之地以公邑之田
任甸地以家邑之田任稍地以小都之田任縣田以
大都之田任畺地蓋自國中場圃以及甸稍縣畺畢
墾之爲田而天下無不耕之地其任民之法則有閭
師以掌其數以任其力而待其政令曰任農以耕事
任圃以樹事任功以飭材任商以市事任牧以畜事

任嬪以女事任臣妾以疏材任閑民以轉移執事任
虞衡以山澤蓋自園圃虞衡以及工商閑民畢有事
于田而天下無不耕之人于是乎遂人掌辨其野之
土上地中地下地而頒田里焉以聽于司徒地肥美
可歲耕種者爲不易上地休一歲乃可耕者爲一易
中地地瘠鹵休二歲乃可耕者爲再易下地上地夫
一廛田百晦菜五十晦餘夫亦如之中地夫一廛田
百晦菜百晦餘夫亦如之下地夫一廛田百晦菜二
百晦餘夫亦如之于是以下劑致阡愛其力以田里

安○叶○厚○其○俗○以○樂○昏○擾○吐○洽○其○恩○以○土○宜○教○稼○穡○阜○
其○產○以○興○鋤○利○吐○通○其○力○以○時○器○勸○吐○趨○其○功○以○疆○
予○任○吐○防○其○惰○其○治○野○也○則○匠○人○制○之○而○夫○間○有○遂○
遂○上○有○徑○十○夫○有○溝○溝○上○有○畛○百○夫○有○恤○恤○上○有○涂○
千○夫○有○澮○澮○上○有○道○萬○夫○有○川○川○上○有○路○以○達○于○畿○
其○脩○稼○澤○也○則○稻○人○掌○之○而○以○潄○畜○水○以○防○止○水○以○
溝○蕩○水○以○遂○均○水○以○列○舍○水○以○澮○瀉○水○以○涉○揚○其○芟○
而○作○田○夏○則○以○水○珍○草○而○芟○夷○之○及○其○澤○草○所○生○則○
種○之○芒○種○其○掌○土○化○也○則○草○人○相○之○而○駢○剛○用○牛○赤○

緹用羊墳壤用麋渴澤用鹿鹹渴用狙勃壤用狐殖
墟用豕疆柴用蕢輕爨用犬以物地相其宜而爲之
糞種凡周悉如此于是遂師則巡其稼穡而移用其
民以救其時事遂大夫則正歲簡稼器脩稼政而以
教稼穡稽其功事縣正則趨其稼事而掌其賞罰鄣
長則趨其耕耨而稽其女功里宰則歲時合耦于鋤
以秩敘其耕耨而司稼又爲之辨種稂之種周知其
名與其所宜地以爲法而懸于邑閭則衆著于土穀
之宜矣又爲之巡野觀稼以年之上下出歛法均萬

民之食以闕其給而平其興則衆足于豐歉之常矣。當其時民年二十受田六十歸田七十以上上所養也。十歲以下上所長也。十一以上上所強也。種穀必雜五種以備災害。田中不得有樹川妨五穀力。耕數耘收穫如寇盜之至。環廬樹桑菜茹有畦。瓜瓠果蓏殖于疆場。鷄豚狗彘毋失其時。女脩蠶織則五十可以衣帛。七十可以食肉。在野曰廬。在邑曰里。春令民畢在于野。冬則畢入于邑。所以順陰陽備寇賊習禮文也。春將出民里胥平旦坐于右塾。鄰長坐于左塾。

畢○出○然○後○歸○夕○亦○如○之○入○者○必○持○薪○樵○輕○重○相○分○班○
白○不○提○挈○冬○民○既○入○婦○人○同○巷○相○從○夜○績○女○工○一○月○
得○四○十○五○日○必○相○從○者○所○以○省○費○燎○火○同○巧○拙○而○合○
習○俗○也○男○女○有○不○得○其○所○者○因○相○與○歌○咏○各○言○其○傷○
若○乃○歲○屆○孟○春○農○祥○辰○正○日○月○底○于○天○廟○土○乃○脉○發○
先○時○九○日○太○史○告○稷○曰○自○今○至○于○初○吉○陽○氣○俱○蒸○土○
膏○其○動○弗○震○弗○渝○脉○其○滿○膏○發○乃○不○殖○稷○以○告○王○曰○
史○帥○陽○官○以○命○我○司○事○曰○距○今○九○日○土○其○俱○動○王○其○
猷○祓○監○農○不○易○王○乃○使○司○徒○咸○戒○公○卿○百○吏○庶○民○司○

空除壇于籍命農大夫咸戒農用先時五日管有
協風至王卽齋宮百官御事各卽其齋三日及期辨
人薦鬯犧人奉牲酒人薦醴王祈穀于上帝裸鬯享
醴乃行百吏庶民畢從及籍后稷監之膳夫農正陳
籍禮太史贊王王敬從之王耕一壠公卿大夫士以
其班三之庶人終于千畝后稷省功太史監之司徒
省民太師監之既畢功幸夫陳饗膳宰監之膳夫贊
王王歆太牢班嘗之庶人終食是日也太師帥樂官
吹律同以占風土廩于籍東南鐘而藏之而時布之

于農稷乃徧戒紀農協功日陰陽分布震雷出滯土
不備墾辟在司寇乃命其旅日徇農師一之農正再
之后稷三之司空四之司徒五之太保六之太師七
之太史八之宗伯九之王則太徇耕獲亦如之而肆
師之職則又嘗之日蒞卜來歲之芟獮之日蒞卜來
歲之戒社之日蒞卜來歲之稼故凡民之無職者出
天布不畜者祭無牲不耕者祭無盛不蠶者不帛不
漚者不裘是時也王事惟農是務無有求利于其官
以干農功民用莫不震動恪恭修其疆畔日服其勞

不解于時故財用不乏而民用和同胥此道也自今
觀之其重農之意一何至哉蓋太宰九職之任一曰
三農司徒十二職之頒首曰稼穡而地有肥磽則由
百畝而差之至三百畝功有勤惰則由上農而辨之
至下農夫器不足則有合耦之法力不足則有轉移
執事之利小司徒之井牧立田制也遂人之溝洫興
水利也草人辨其地之剛濕墳墟別壤糞也稻人掌
其畜止均澇防旱潦也一稼穡之教司徒既教之遂
人又教之一耕耨之趨鄒長既趨之里宰又趨之一

種。種。之。種。舍。人。既。縣。之。司。稼。又。辨。之。一。媿。惡。之。地。旅。師。既。等。之。土。均。又。均。之。用。力。不。過。三。日。恐。其。奪。民。時。也。起。役。無。過。一。人。虞。其。防。農。業。也。田。不。耕。者。出。屋。粟。懼。其。游。惰。而。不。勤。也。民。無。職。者。出。夫。布。憂。其。舍。本。而。從。末。也。甸。師。何。與。于。農。而。師。屬。以。耕。王。籍。所。以。勸。天。下。之。力。田。內。宰。何。關。于。農。而。率。官。以。獻。王。種。所。以。示。天。下。之。重。穀。嘗。之。日。預。卜。來。歲。之。芟。而。爲。田。業。荒。蕪。之。慮。社。之。日。預。卜。來。歲。之。種。而。爲。旱。乾。水。溢。之。備。其。始。也。祭。田。祖。而。祈。年。以。新。農。事。其。終。也。享。百。神。而。祭。

蜡以報農功。凡有可以佐百姓力農者，無不設官而教導之。蓋以農者天下之本，食者生民之天。農不耕則失業，食不給則傷生。既思所以厚其生，又思所以利其用。既思所以與其利，又思所以除其害。先王拳拳重農之意如此。百姓豈有不從事耒耜而服勤田畝哉？是故周詩有曰：雨我公田，遂及我私。在民則有先公，後私之意。駿發爾私，終三十里。在君則有先私，後公之心。君民上下皆相勉以農力，不啻如父兄子弟。則其農蓋有不待勸矣。雖然，周人雖曰重農而實

以士待農不以農待農也。六鄉六遂之民皆受田之農也。鄉大夫三年大比之賓興。遂大夫三歲大比之興。阡皆于鄉。遂中得之耕。則爲井邑之農。學則游州黨之序。居則聯夫家之數。出則預閭族之書。故教之以稼穡者。所以勸農也。教之以游藝者。所以教士也。向也民數穀數之登。必拜而受之。藏于天府。所以重農也。今也賢書能書之登。亦拜而受之。藏于天府。所以重士也。豈非士藏于農。則有待農。亦待士乎。詩云。十月穫稻爲此春酒。日殺羔羊。躋彼公堂。又日或耘。

或○耕○黍○稷○嶷○嶷○攸○戒○攸○止○烝○我○髦○士○夫○公○室○之○野○節○
前○日○穫○稻○之○夫○髦○士○之○烝○即○平○日○耘○耨○之○子○以○此○見○
井○田○之○行○不○惟○兵○農○不○分○而○士○農○亦○不○分○也○此○所○以○
爲○王○政○歟○數○傳○至○宣○王○不○籍○千○畝○號○文○公○諫○曰○不○可○
夫○民○之○大○事○在○農○上○帝○之○粢○盛○于○是○乎○出○民○之○蕃○庶○
于○是○乎○生○事○之○共○給○于○是○乎○在○和○協○輯○睦○于○是○乎○興○
財○用○蕃○殖○于○是○乎○始○敦○龐○淳○固○于○是○乎○成○是○故○先○王○
三○時○務○農○而○一○時○講○武○則○享○祀○時○至○而○布○施○優○裕○也○
今○天○子○欲○脩○先○王○之○緒○而○棄○其○大○功○置○神○之○祀○而○困○

民之財將何以來。福用民王弗聽已而戰于千。師敗績于姜氏之戎。至于幽王寵嬖褒姒荒棄厥政。羣小用事奪人之土田而詩人刺之曰婦無公事休其蠶績周于是乎東遷嗟乎農桑係王業根本觀周之所以盛衰不益可見也哉春秋時齊桓公圖霸與管仲謀所以富國足民之道管仲對曰昔者聖王之治其民也參其國而伍其都定民之居成民之事以爲民紀謹用其六乘則民情可得而御公曰爲之奈何對曰士農工商四者國之石民也四民者勿使雜

處雜處則其言囑其事易是故聖王處士就使閒燕
處工就官府處商就市井處農就田野今夫農羣萃
而州處審其四時權節具備其械噐用比耒耜穀芟
及寒擊橐除田以待時乃耕深耕均種疾耰先雨芸
耨以待時雨時雨旣至挾其槍刈耨鑄以旦暮從事
于田野脫衣就功別苗莠列䟽邀首戴茅蒲身服襪
襪沾體塗足暴其髮膚盡其四支之力以疾從事于
田野少而習焉其心安焉不見異物而遷焉故農之
子常爲農樸野而不慝其秀才之能爲士者則足賴

也是以聖王敬畏成農焉。至其著論有曰：牧民者務在四時，守在倉廩。國多財則遠者來，地辟舉則民留處。倉廩實則知禮節，衣食足則知榮祿。故積于不涸之倉者，務五穀也；藏于不竭之府者，養桑麻育六畜也。農事先則野不積草，謂之野與市爭。民藏于民則府不積貨，謂之家與府爭。貨家用足則市不成肆，謂之金與粟爭。貴鄉分治則朝不合衆，謂之鄉與朝爭。治此治之至也。苟有地不務本事，君國不能盡民而求宗廟社稷之無危不可得也。故脩火憲禁山澤林

藪積草夫財之所出以時禁發焉虞師之事也決水
潦通溝瀆修障防安水藏使時水雖過度無害于五
穀司空之事也相高下視肥瘠觀地宜明詔期前後
農夫以時均修焉由田之事也行鄉里觀樹藝簡六
畜以勸勉百姓使力作毋偷鄉師之事也論百土審
時事辨功苦上完利使刻鏤文采毋敢造于鄉工師
之事也凡地十仞見水者不大潦五尺見水者不大
旱距國門以外窳四境之內丈夫二犁童五尺一犁
以爲三日之功正月令農始作服於公田農耕及雪

釋耕始焉。芸卒焉。故均地分力，使民知時也。民乃知時日之早晏，日月之不足，饑寒之至于身也。是故夜寢早起，父子兄弟不忘其功，爲而不倦，地利不可竭。民力不可殫，不告之以時，而民不知，不道之以事，而民不爲，與之分貨，則民知得正矣。審其分，則民盡力矣。是故不使而父子兄弟不忘其功，桓公嘗問乘馬之數，對曰：國無儲在，令一農之量，壤百畝也。春事二十五日之內，公曰：何謂也？對曰：日至六十日而陽凍釋，七十日而陰凍釋，而執耒故春事二十五日之內。

耳○今○君○立○扶○臺○五○衢○之○衆○皆○作○君○過○春○而○不○止○民○失○
其○二○十○五○日○則○五○衢○之○內○阻○弄○之○地○也○起○一○人○之○繇○
百○畝○不○舉○起○十○人○之○繇○千○畝○不○舉○起○百○人○之○繇○萬○畝○
不○舉○起○千○人○之○繇○十○萬○畝○不○舉○春○已○失○二○十○五○日○而○
尚○有○起○夏○作○是○春○失○其○地○夏○失○其○苗○秋○起○繇○而○無○止○
此○之○謂○穀○地○數○亡○穀○失○于○時○君○之○衡○籍○而○無○止○民○食○
什○五○之○穀○則○君○以○籍○九○矣○有○衡○求○幣○焉○此○盜○暴○之○所○
以○起○刑○罰○之○所○以○衆○也○隨○之○以○暴○謂○之○內○戰○故○日○觀○
其○耕○耘○計○其○農○事○而○饑○飽○之○國○可○以○知○也○其○耕○之○不○

深耕之不謹地宜不任草田多穢耕者不必肥荒者
不必澆以人猥計其野草田多而辟田少者雖不水
旱饑國之野也若是而民寡則不足以守其地若是
而民衆則國貧民饑以此遇水旱則衆散而不收故
日有地君國而不務耕私寄生之君也行其山澤觀
其桑麻計其六畜之產而貧富之國可知也夫山澤
廣大則草木易多也壤地肥饒則桑麻易殖也薦草
多衍則六畜易繁也山澤雖廣草木無禁壤地雖肥
桑麻無數薦草雖多六畜有征閉貨之門也故曰時

貨不遂金玉雖多謂之貧國也。山林雖近草木雖美。宮室必有度禁發必有時。是何也。曰大木不可獨舉也。大木不可獨運也。大木不可加之薄牆之上。故曰山林雖廣草木雖美禁發必有時。國雖充盈金石雖多宮室必有度。江海雖廣地澤雖博魚鱉雖多網罟必有正。船非私草木愛魚鱉也。惡廢民于生穀也。故先王之禁山澤之作者博民于生穀也。彼民非穀不食穀非地不生地非民不動民非力無以致財天下之所生生于用力用力之所生生于勞身是故主上

用財毋已。是民用力無休也。故曰臺榭相望者其上
下相怨也。民有餘積者其禁不必止。衆有遺苞者其
戰不必勝。道有損瘡者其守不必固。凡爲國之急者
必先禁末。作文巧末。作文巧禁。則民無所游食。民無
所游食。則必農。民事農。則田墾。田墾則粟多。粟多則
國富。是以先王知衆民。疆兵。廣地。富國之必生于粟
也。故禁末。作止奇巧。而利農事。今爲末。作奇巧者。一
日作而五日食。農夫終歲之作。不足以自食也。然則
民舍本事而事末。作民舍本事而事末。作則田荒。而

國貧矣。凡農者月不足而歲有餘者也。而上徵暴急。無時則民倍貸以給上之徵矣。耕耨者有時而澤不必足則民倍貸以取庸矣。秋糴以五春糶以束是又倍貸也。故以上之徵而倍取于民者四關市之租。府庫之徵。粟什廩與之事。此四時亦當一倍貸矣。夫以一民養四主。故逃徙者有刑而上不能止者。粟少而民無積也。常山之東河汝之間。蚤生而晚殺。五穀之所蕃熟也。四種五穫。中年畝二石一夫爲粟二百石。今也倉廩虛而民無積。農夫以弱子者。上無術以均。

之也。故先王使農士工商四民交能易作終歲之利。無道相過也。是以民作一而得均。民作一則田墾姦巧不生。田墾則粟多。粟多則國富。姦巧不生則民治。富而治。此王之道也。不生粟之國亡。粟生而死者霸。粟生而不死者王。粟也者民之所歸也。粟也者財之所歸也。粟也者地之所歸也。粟多則天下之物盡矣。其後魏文侯之時。李俚作盡地力之教。以爲地方百里提封九萬頃。除山澤邑居參分去一。爲田六百萬。噉治田勤謹則噉益三升。不勤則損亦如之。地方百

聖之增減輒爲粟一百八十萬石矣。及秦孝公川商
鞅益務耕戰，鞅以三晉地狹人貧，秦地廣人寡，故草
不盡墾，地利不盡出。於是誘三晉之人，利其田宅，復
三代無知兵事務本于內，而使秦人應敵于外。故廢
井田，開阡陌，任其所耕，不限多寡。數年之間，國富兵
強。天下無敵。其墾令曰：無宿治。則邪官不及爲私利。
于民而百官之情不相稽，則農有餘日。邪官不及爲
私利于民，則農不敗。農不敗而有餘日，則草必墾矣。
訾粟而稅，則上一而民平。上一則信，信則官不敢爲。

邪○民○平○則○慎○慎○則○難○變○上○信○而○官○不○敢○爲○邪○民○慎○而○
難○變○則○下○不○非○上○中○不○苦○官○下○不○非○上○中○不○苦○官○則○
壯○民○疾○農○不○變○壯○民○疾○農○不○變○則○少○民○學○之○不○休○少○
民○學○之○不○休○則○草○必○墜○矣○無○以○外○權○爵○任○與○官○則○民○
不○貴○學○問○又○不○賤○農○民○不○貴○學○問○則○愚○愚○則○無○外○交○
無○外○交○則○勉○農○而○不○偷○民○不○賤○農○則○國○安○不○殆○國○安○
而○不○殆○勉○農○而○不○偷○則○草○必○墜○矣○厚○祿○而○稅○多○食○口○
衆○者○敗○農○者○也○則○以○其○食○口○之○數○賤○而○重○使○之○則○辟○
淫○游○食○之○民○無○所○于○食○民○無○所○以○食○則○必○農○農○則○草○

必墾矣。使商無得糴，農無得糶，農無得糶，則窳情之
農勉，疾商不得糶，則多歲不加樂，多歲不加樂，則饑
歲無裕利，無裕利，則商怯，商怯，則欲農窳情之，農勉
疾，商欲農，則草必墾矣。聲服無通于百縣，則民行作
不顧，休居不聽，休居不聽，則氣不淫，行作不顧，則意
必一意，一而氣不淫，則草必墾矣。無得取庸，則大夫
家長不見繕，愛子不情，食情民不窳，而庸民無所于
食，則必農，大夫家長不見繕，則農事不傷，愛子情民
不窳，則故田不荒，農事不傷，農民益，農則草必墾矣。

廢逆旅則姦偽躁心私交疑農之民不行逆旅之民
無以食卽必農農則草必墾矣一山澤則惡農情慢
倍欲之民無所以食無所於食則必農農則草必墾
矣貴酒欲之價重其租令十倍其樸然則商賈少農
不能喜酣爽大臣不爲荒飽商賈少則上不費粟民
不能喜酣爽則農不慢大臣不荒則國事不稽主無
過舉上不費粟民不慢農則草必墾矣重刑而連其
罪則褊急之民不闢狠剛之民不訟怠惰之民不游
費資之民不作巧諛惡心之民無變也五民者不生

於○境○內○則○草○必○墾○矣○使○民○無○得○擅○從○則○誅○愚○亂○農○農
民○無○所○于○食○而○必○農○思○心○蹠○欲○之○民○一○意○則○農○民○必
靜○農○靜○愚○誅○則○草○必○墾○矣○國○之○大○臣○諸○大○夫○博○聞○辯
慧○游○居○之○事○皆○無○得○爲○無○得○游○居○于○百○縣○則○農○民○無
所○聞○變○見○方○農○民○無○所○聞○變○見○方○則○智○農○無○從○離○其
故○事○而○愚○農○不○知○不○好○學○問○愚○農○不○知○不○好○學○問○則
務○疾○農○智○農○不○離○其○故○事○則○草○必○墾○矣○百○縣○之○治○一
形○則○從○迂○者○不○敢○更○其○制○過○而○廢○者○不○能○匿○其○舉○過
舉○不○匿○則○官○無○邪○人○迂○者○不○飾○代○者○不○更○則○官○屬○少

而民不勞官無邪則民不做民不做則業不敗官屬
少則微不煩民不勞則農多日農多日微不煩業不
敗則草必墾矣重關市之賦則農惡商商有疑情之
心農惡商商疑情則草必墾矣無得爲罪人請于吏
而懷食之則姦民無主姦民無主則爲姦不勉爲姦
不勉則姦民無撲姦民無撲則農民不敗農民不敗
則草必墾矣故曰農戰之民千人而有詩書辯慧者
一人焉千人者皆怠于農戰矣農戰之民百人而有
一人焉百人者皆怠于農戰矣國待農戰而安

主待農戰而尊。夫民之不農戰也。上好言而官失之也。今上論材能知慧而任之。則知慧之人希。主好惡使官制物以適。主心是以官無常。國亂而不一。辯說之人而無法也。如此則民務焉得無多。而地焉得無荒。詩書禮樂善修。仁廉辯慧。國有十者。上無使守戰國。以十者治。敵至必削。不至必貧。國去此十者。敵不敢至。雖至必却。興兵而伐。必取。按兵不伐。必富。國好力者以難攻。以難攻者必興。好辯者以易攻。以易攻者必危。今夫蛆螻蚋蠅。春生秋死。一出而民數年不

食○今○一○人○耕○而○百○人○食○之○此○其○爲○蛆○螻○蚋○蠅○亦○大○矣○
雖○有○詩○書○鄉○一○束○家○一○員○獨○無○益○于○治○也○非○所○以○反○
之○之○術○也○故○先○王○反○之○于○戰○農○故○曰○百○人○農○一○人○居○
者○王○十○人○農○一○人○居○者○強○半○農○半○居○者○危○故○民○避○農○
戰○則○必○輕○其○居○輕○其○居○則○必○不○爲○上○守○戰○也○是○以○聖○
人○作○壹○博○之○也○國○作○一○歲○者○十○歲○強○作○十○歲○者○百○歲○
強○作○百○歲○者○千○歲○強○千○歲○強○者○王○夫○刑○生○力○力○生○強○
強○生○威○威○生○惠○惠○生○于○力○粟○生○而○金○死○粟○死○而○金○生○
金○一○兩○生○于○境○內○粟○十○二○石○死○于○境○外○粟○十○二○石○生○

于境內金一雨死于境外國好生金于境內則金粟
兩死倉府兩虛國好生粟于境內則金粟兩生倉府
兩實故爲國任地者山林居什一藪澤居什一谿
流水居什一都邑蹊道居什四此先王之正律也故
爲國分田藪小卅五百足待一役此地不任也方土
百里出戰卒萬人者數小也此其墾田足以食其民
都邑遂路足以處其民山林藪澤谿谷足以供其利
藪澤提防足以畜故兵出糧給而財有餘兵休民作
而蓄長足此所謂任地待役之律也今世主有地方

數千里食不足以待役、實倉而兵爲鄰敵、夫地大而
不墾者與無地者同、民衆而不用者與無民者同、故
爲國之數務在墾草、用兵之道務在一賞私利、塞于
外則民務屬于農、屬于農則樸私賞禁于下、則民力
搏于敵、搏于敵則勝奚以知其然也、夫民之情、樸則
生勞而易力、窮則生知而權利易力、則輕死而樂用、
權利則畏罰而易苦、易苦則地力盡、樂用則兵力盡、
夫治國者能盡地力而致民死者、名興利並、聖人之
爲國也、入令民以數、農出令民以計、戰夫農民之所

苦而戰民之所危也。犯其所苦，行其所危者，計與數也。故民生則計利，死則慮名，名利之所出，不可不審也。利出于地，則民盡力；名出于戰，則民必致死。入使民盡力，則草不荒；出使民致死，則勝敵富強之功可坐而致也。故事詩書談說之士，則民游而輕其君事；處士則民遠而非其上；事勇士則民競而輕其業；伎藝之民用，則民剽而易徙；商賈之事，佚且利，則民緣而議其上。故五民者，加于國則田荒而兵弱，談說之士資在于口，處士資在于意，勇士資在于氣，伎藝之

民資在于手。商賈之事。資在于身。故天子一宅而環身。資民資重于身。而偏托勢于外。挾重資歸偏家。堯舜之所難也。故湯武禁之。則功立而名成。聖人非能以世之所易。勝其所難也。必以其所難。勝其所易。彼民愚則易力而難巧。世巧則易智而難力。故神農教耕而王天下。師其智也。湯武致強而征諸侯。服其力也。今世巧而民淫。方倣湯武之時。而行神農之事。以隨世禁。故千乘式亂。此其所加務者過也。國之所以求民者少。而民之所以避求者多。聖人之治也。多禁。

以止能任民以寤詐故民資藏于地而偏托危于外
資藏于地則樸托危于外則惑民入則樸出則惑是
以農勉而戰戢也行之數年國以富強至呂不韋爲
相作呂覽言農事甚悉其上農篇曰古先聖王之所
以道其民者先務于農民農非徒爲地利也貴其志
也民農則樸樸則易用易用則邊境安主位尊民農
則重重則少私義少私義則公法立力專一民農則
其產復其產復則重徙重徙則死其處而無二慮民
舍本而事末則不令不令則不可以守不可以戰民

舍本而事末則其產約其產約則輕遷徙輕遷徙則
國家有患皆有遠志無有居心民舍本而事末則好
智好智則多詐多詐則巧法令以是爲非以非爲是
后稷曰所以務耕織者以爲本教也是故天子親率
諸侯耕帝籍田大夫士皆有功業是故當時之務農
不見于國以教民尊地產也后妃率九嬪蠶于郊桑
于公田是以春秋冬夏皆有麻枲絲繭之功以力婦
教也是故丈夫不織而衣婦人不耕而食男女貿功
以長生此聖人之制也故敬時愛日非老不休非疾

不息非死不舍上田夫食九人下田夫食五人可以
益不可以損一人治之十人食之六畜皆在其中矣
此大任地之道也故當時之務不興土功不作司徒
庶人不冠弁娶妻嫁女享祀不酒醴聚衆農不止聞
不敢私籍于庸爲害于時也然後制野禁苟非同姓
農不出御女不外嫁所以安農也野禁有五地未辟
易不操麻不出糞齒年未長不敢爲園囿量力不足
不敢渠地而耕農不敢行買不敢爲異事爲疇子時
也然後制四時之禁山不敢伐材下木澤不教成修

緣網且旱不敢出于門。鼠豸不敢入于淵澤。非虞命
漁不敢緣舟爲害于時也。凡民自七尺以上屬諸三
官。農攻粟。工攻器。賈攻貨。時事不共。是謂大凶。奪之
以土功。是謂稽不絕。憂惟必喪。其批奪之以水事。是
謂籥喪。以繼樂。四鄰來虛。奪之以兵事。是謂厲禍。因
胥歲不舉。鉞艾數奪。民時大饑。乃來野有寢。未或談
或歌。且則有昏喪。粟甚多。皆知其未。莫知其本。真其
任地篇曰。后稷曰。子能以窪爲突乎。子能藏其惡而
揖之以陰乎。子能使吾土靖而暉洛土乎。子能保濕

安地而處乎子能使萑萸毋淫乎子能使子之野盡
爲冷風乎子能使桑數節而莖堅乎子能使穗大而
堅均乎子能使粟圓而薄糠乎子能使米多沃而食
之強乎凡耕之大方力者欲柔柔者欲力息者欲勞
勞者欲息棘者欲肥肥者欲棘急者欲緩緩者欲急
濕者欲燥燥者欲濕上田棄畝下田棄畝五耕五耨
必審以盡其深殖之度上胎必得大草不生又無螟
蠹今茲美禾來茲美麥是以六尺之耜所以成畝也
其博八寸所以成畧也耨柄尺此其度也其耨六寸

所以間稼也。地可使肥，又可使棘人肥。必以澤使苗
堅，而地隙人穉，必以旱使地肥，而土緩。冬至後五旬
七日，苜蓿始生，芻者百草之先生者也。于是始耕。孟夏
之昔，殺葉三，而獲大麥。日至，苦菜死，蒼生而樹麻，與
菽。此告民地實也。盡死，凡草稀，首生而麥無葉，而從
事于蓄藏。此告民究也。五時見生而樹生，見死而獲
死。天生時，地生財，無失民時。下知貧富利器，皆時至
而作。竭時而止，是以老弱之地可盡起，不知事者時
未至而逆之，時既往而慕之，當時而薄之，使其民而

却之使從事之下也。是以粟少而失功。其辨土篇曰。凡耕之道無與三盜任地。夫四序參發。大騶小亂。爲青魚肚。苗若直獵地竊之也。既種而無行。耕而不長。則苗相竊也。弗除則蕪。除之則虛。則草竊之也。故去三盜者而後粟可多也。所謂今之耕也。營而無獲者。其早者先時。晚者不及時。寒暑不節。稼乃多。苗其爲孽也。高而危。則澤奪。陂而埒。見風則蹶。高培則拔。寒則雕。熱則脩。虛稼先死。衆盜乃竊。望之似有餘。就之則虛。農夫知其用之易也。不知其稼之疏而不適也。

知其田之際也不知其稼居地之虛也不除則蕪除
之則虛此事之傷也故晦欲廣以平明欲小以深下
得陰上得陽然後咸生稼欲生于塵而殖于堅者慎
其種勿使數亦無使疏於其施土無使不足亦無使
有餘熟有稷也必務其培其稷也植植者其生也必
先其施土也均均者其生也必堅是以晦廣以平則
不喪木莖生於地者五分之以地莖生有行故邀長
弱不相害故邀大衡行必得縱行必術正其行通其
風木心中夫帥爲冷風苗其弱也欲孤長也欲相與

若其熟也欲相扶是故三以爲族禾乃多粟凡禾之
患不俱生而俱死是以先生者美米後生者爲粃是
故其耨也長其兄而去其弟樹肥無使扶疏樹境不
欲專生而族居肥而扶疏則多粃境而專居則多死
不知稼者其耨也去其兄而養其弟不收其粟而收
其租土不安則禾多死厚土則孽不通薄土則蕃轄
而不發墟墟冥色剛土柔種免耕殺匿使農事得其
審時篇曰凡農之道厚之爲寶斬木不時不折必穗
稼就而不獲必遇天苗夫稼爲之者人也生之者地

也養之者天也是以人稼之容足耨之容耨稼之容
手此之謂耕道是故得時之稼與失時之稼約莖相
若而稱之得時者重粟之多量粟相若而春之得時
者多米量米相若而食之得時者忍饑是故得時之
稼其臭香其味甘其氣章百日食之耳目聰明心意
獻智四術變疆列氣不入身無疢殃黃帝曰四時之
正也正五穀而已矣

漢唐農政 晉魏六朝附

漢興接秦之弊民失作業而大饑饉高祖輕徭薄賦與民休息孝惠高后之間衣食滋殖文帝卽位躬脩節儉又安百姓然民猶背本趨末者衆賈誼說上以積貯于是始開藉田躬耕以勸天下六年詔曰間者數年比不登又有水旱疾疫之災朕甚憂之愚而不明未達其咎意者政有所失而行有過與乃天道有不順地利或不得人事多失和鬼神廢不享與何以致此將百官之奉養或廢無用之事或多與何其民

食之寡乏也。夫度田非益寡而計民未加益以口量地。其于古猶有餘而食之甚不足者。其咎安在。毋乃

百姓之從事于末以害農者蕃。爲酒醪以靡穀者多。

畜之食焉者衆。與晁錯復說上曰。聖王在上而民不

凍餓者。非能耕而食之。織而衣之也。爲開其生財之

道也。故堯禹有九年之水。湯有七年之旱。而國無捐

瘠者。以蓄積多而備先具也。今海內爲一土地。人民

之衆。不避湯禹。加以無天災。數年之水旱。而蓄積未

及者。何也。地有遺租。民有餘力。生穀之上。未盡墾。山

澤之利未盡出也。游食之民未盡歸農也。民貧則姦
邪生。貧生于不足。不足生于不農。不農則不地著。不
地著則離鄉輕家。民如鳥獸。雖有高城深池嚴法重
刑。猶不能禁也。夫寒之于衣。不待輕煖。饑之于食。不
待甘旨。饑寒至身。不顧廉耻。人情一日不再食。則饑
終歲不製衣。則寒。夫腹餓不得食。膚寒不得衣。雖慈
母不能保其子。君安能以有其民哉。明主知其然也。
故務民于農桑。薄賦歛。廣蓄積。以實倉廩。備水旱。故
民可得而有也。民者在上。所以牧之。趨利如水走下。

四方無擇也。夫珠玉金銀，饑不可食，寒不可衣，然而
衆貴之者，以上用之故也。其爲物輕微，易藏在于把
握，可以周游內而無饑寒之患。此令臣輕背其主，而
民易去其鄉，盜賊有所勸，亡逃者得輕資也。粟米布
帛生于地，長于時，聚于力，非可一日成也。數石之重，
中人弗勝，不爲姦邪所利。一日弗得而饑寒至，是故
明君貴五穀而賤金玉。今農夫五口之家，其服役者
不下二人，其能耕者不過百畝，百畝之收不過百石。
春耕夏耘，秋穫冬藏，伐新樵治官府，給繇役，春不得

避風塵夏不得避暑熱秋不得避陰雨冬不得避寒
凍四時之間無日休息又私自送往迎來吊死問疾
養孤長幼在其中勤苦如此尚復被水旱之災急政
暴虐賦歛不時朝令而暮改當其有者半賣而賣亡
者取倍稱之息于是有賣田宅鬻子孫以償債者矣
方今之務莫若使民務農欲民務農在于貴粟貴粟
之道在于以粟爲賞罰至于粟有所滯可時赦勿收
農民租如此德澤加于萬民民愈勸農上從其言詔
曰道民之路在于務本朕親率天下農十年于今而

野不加闢。歲一不登。民有饑色。是從事焉。尚寡而吏未加務也。吾詔書數下。歲勸民種樹。而功未興。是吏奉吾詔不勸。民不明也。且吾農民甚苦。而吏莫之省。將何以勸焉。其賜農民。今年租稅之半。明年又詔曰。農天下之本務。莫大焉。今瘞身從事。而有租稅之賦。是謂本末者無以異也。其于勸農之道未備。其除田之租稅。賜天下孤寡。布帛絮各有差。益漢興天下新去湯火。人民樂業。上因其欲。能不擾亂。故百姓無內外之繇。得息肩于田。訖天下殷富。粟千至十餘錢。景

二年詔曰、雕文刻鏤傷農事者也、錦繡纂組害女
紅者也、農事傷則饑之本也、女紅害則寒之原也、夫
饑寒並至而能無爲非者寡矣、朕親耕后親桑以奉
宗廟、粢盛祭服爲天下先、不受獻、減大官省繇、役欲
天下務農、蠶素有蓄積、以備災害、強毋凌弱、衆毋暴
寡、老者以壽終、幼孤得遂長、今歲或不登、民食頗寡、
其咎安在、或詐僞爲吏、吏皆以貨路爲市、漁奪百姓、
侵牟萬民、縣丞長吏也、奸法與盜、甚無異也、其令二
千石各修厥職、不事官職耗亂者、丞相以聞、請其罪、

布告天下使明知朕意其後上郡以西旱復修賣爵除罪之令以廣用然屢敕有司以農爲務民遂樂業武帝承之外事四夷內興功利役費並興而民失本董仲舒言曰春秋地穀不書至于麥禾不成則書之以此見聖人于五穀最重麥與禾也今關中俗不好種麥是歲失春秋之所重而損生民之具也願詔關中民益種宿麥令毋後時迨至末年功費彌甚天下虛耗人復相食帝乃悔征伐之事封丞相爲富民侯下詔曰方今之務在于力農以趙過爲搜粟都尉過

能爲代田一畝三畦處代其處故曰代田古法也后
稷畦田以二耜爲耦廣尺深尺曰畦畦長終畝一畝
三畦一夫三百畦而播種于畦中苗生葉以上稍耨
隴草因墮其土以附苗根故其詩曰或耘或耔黍稷
凝凝芸除草也耨附根也言苗稍壯每耨輒附根比
盛暑隴盡而根深能風與旱故凝凝而盛也其耕耘
下種田器皆有便巧率十二夫爲田一井一屋故畝
五項用耦犁二牛三人一歲之收常過緡田畝一斛
以上過使教田太常三輔大農置工巧奴與從事爲

作田器二千石遣令長三老力田及里父老善田者
從受田器學耕種養苗狀民或苦少牛無以趨澤故
平部令光教過以人輓犁過奏光以爲丞教民輓與
唐輓犁率多人者田日三十噓少者十三噓以故田
多墾闢于是過以離宮卒試邑其宮墻地課得穀皆
多其旁田噓一斛以上令貧家若公卒田三輔公田
又推之以教邊郡是後邊城起居延至河東弘農二
輔太常民皆便代田用力少而得穀多矣至昭帝流
民稍還田野益闢頗有蓄積自此貸種假租之詔間

歲取下元帝建昭中詔曰方春農桑興百姓戮力自
盡之時也禮是月勞農詔只無使後時今不夏之吏
覆案小罪徵召證案興不急之事以妨百姓使失一
時之作亡終歲之功公卿其明察申救之哀帝陽朔
四年詔二千石勉勸農桑出入阡陌致勞來勸農而
孝平元始中置大司農部丞十三人人部一州勸課
農桑不二年內墾田八百二十七萬五百餘頃天下
安樂戶口甚盛焉世祖中興更亂離之後海內人民
可得而數裁十二三帝生長民間見百姓稼穡艱難

諸所疾苦。又數引公卿郎將廣求民瘼。建武六年。以郡國旱蝗。穀價騰踊。特詔二千石。勉加撫循。無令失職。久之。以屯田糴儲有積。遂減田租。如舊制。至十六年。以郡國盜賊。徙其渠帥。他郡皆使之賦田。受廩。自是牛馬放牧。邑門不閉。明帝嗣之。躬耕籍田。嘗以穀麥登豐。大赦天下。詔曰。方今盛夏。萬物長養。其蕩滌宿惡。以報農功。百姓勉務桑稼。以備災害。吏敬厥職。無令愆墮。章帝建初元年。卽以方春。東作。下弘致勞。深勉務農桑之詔。又以人稍受廩。往來煩劇。或妨農

榜令州郡覈實尤貧者計所貸與之元和改元詔曰
人政以食爲本古者急耕節用厚儲畜以備凶災自
牛疫以來穀食連步良田吏勸課未至刺史二千石
不以爲負也其令郡國募名欲徙他界就肥饒者恣
聽在所給公田爲僱耕傭賃種餉貫與田器勿收租
五歲除筭三年後欲還本鄉者聽二年東巡狩耕于
定陶詔曰三老尊年也孝弟淑行也力田勤勞也國
家甚休之其賜帛人一匹勉率農功已北巡魏郡詔
肥田未墾者悉賦貧民給糧種盡地利焉迄孝和以

後如匱乏不能自農者貸之糧種貧民無以耕者給
雇牛直猶屢申飭故兩漢不失富庶俗多近古而一
時循吏亦往往以勸課爲本有足述者龔遂守渤海
勸民農桑令口種株榆百本薤五十木葱一畦韭三
畝家二母彘五母雞民有帶持刀劍者使賣劍買牛
賣刀買犢曰何如帶牛佩犢春夏令趨田畝秋冬課
之收歛益畜果實菱芡使民皆富實召信臣守南陽
好爲民興利務在富之躬勸耕農出入阡陌止舍鄉
亭希有安居時視郡中木泉開通溝瀆起水門提闕

凡數十處以廣灌溉民得其利蓄積有餘久之吏民
親愛號曰召父黃霸爲潁川守使郵亭鄉官皆畜鷄
豚以贍鰥寡貧窮者務于耕桑節用殖財種樹蓄養
諸爲令凌雜米鹽皆具民有孤獨死無以葬者鄉部
書言霸具爲區處其所木以爲棺某亭豚以祭其精
詳若此東漢之初杜詩爲南陽守善于計畧愛省民
役作造水排鑄爲農器用力少而見功多百姓便之
又脩治陂池廣拓田畝郡內比室殷足時人以方召
信臣爲之語曰前有召父後有杜母時九真俗以射

獮爲業不知牛耕民常告糴交趾每致困乏任延爲
之守乃令鑄作田器教之墾闢田疇歲歲開廣百姓
充給而王景之守廬江亦教其郡以牛耕境內由是
豐足焉其後有王丹者家居好施與周人之急每歲
時察其強力多收者輒歷帶酒殺從而勞之便于田
頭樹下飲食勸勉留其餘而去其情者獨不見勞各
自耻不能致丹後無不力耕者聚落以致殷富而特
仲長統言今遠州縣界至數千里而諸夏有才亂共
桑之迫遠州有曠野不發之田而代俗有安土卽死

無能去之心宜令諸土廣人稀地未墾者及大家勿
過制頗徭民力農者往業之亦可因徙罪人以守禦
便。崔實著論言聖人分耜耕口地令各相副適使人
饑飽不懸所以齊勞逸而均貧富也。秦隳法制而尊
獎并兼之人。烏氏以牧豎致財寵比諸侯。寡婦清以
攻丹穴殖業擅其利禮以上賓於是巧猾之氓遂肆
其意家累鉅億地侔封君行苞苴以亂執政養劍客
以威黔首專殺不辜號無市死之子死生之奉擬于
人主故下戶崎嶇無所托足乃父子低首而奴事之

猶不贍於衣食、生有終身之勤、死有暴骨之憂、歲小不登、流離溝壑、其所以傷心腐臙、失生人之樂者、蓋不可勝陳也。古有移人通財以贍蒸黎、今青徐兗冀之間、人稠土狹、不足相供、而三輔左右及涼幽州內附近郡土曠人稀、田不墾、發小人之情、安土重遷、寧就饑餒、終無適樂土之慮、故人之爲言、瞑也、謂瞑、無所知、猶群羊聚畜、然須牧者之所置之、置之茂草、則肥澤繁息、置之饒鹵、則零耗宜徙、貧人不能自業者、於寬地、此亦關土振人之術也。時不能用、漢自董

之。自于姓亂離民失農業穀石至五千餘萬人
在食魏武既破黃巾欲經畧四方而苦軍食不足羽
林監潁川棗祗建置屯田募民田許下教耕作于是
諸郡國列置田官數年之中所在積粟倉廩皆滿建
安初關中百姓流入荊州者十餘萬家及聞本土安
寧皆企望思歸而無以自業于是衛覲議爲鹽者國
之大寶自喪亂以來放散今宜如舊置使者監賣以
其直益市犁牛百姓歸者以供給之勤耕積粟以豐
殖關中遠者聞之必多競還于是魏武遣謂者僕射

監鹽官移司隸校尉居弘農流人米還關中豐實黃
初中四方郡守墾田又加以故國用不匱時濟北顏
斐爲京兆太守京兆自馬超之亂百姓不專農殖乃
無車牛斐課百姓令閑月取車材轉相教匠其無牛
者令養猪投貴賣以買牛始者皆以爲煩一二年中
編戶皆有車牛於田役省贍京兆遂以豐沃其後皇
甫隆爲敦煌太守敦煌俗不作耨犁及不知用水人
牛功力旣費而收穀更少隆到乃教作耨犁又教傳
漑灌歲終率計所省庸力過半得穀加五西方以豈

吳孫皓時倉廩無儲華嚴上疏曰先王治國惟農是
務軍興以來已向百載農人廢南畝之務女工停機
杼之業推此揆之則蔬食而長饑薄衣而履水者固
不少矣且饑者不待美饌寒者不俟狐貉今事多而
役繁民貧而俗奢百工作無用之器婦人爲綺靡之
飾不勤麻枲並繡文黼黻轉相倣效耻獨無有兵民
之家猶復逐俗內無擔石之儲而出有綾綺之服至
於富賈商販之家重以金銀奢恣尤甚夫天下未平
百姓不贍宜一生民之原豐穀帛之業而乃棄功于

浮華之巧妨日于侈靡之事上無尊卑等級之差下
有耗財費力之損豈所宜哉臣聞主之所求于民者
二民之所望于主者三二謂求其爲已勞也求其爲
已死也三謂饑者能食之勞者能息之有功者能賞
之民以致其二事而主失其三望者則怨心生而功
不建今帑藏不實民勞役猥主之二求已備民之三
望未報何愛而不暫禁以充府藏之急乎此救乏之
上務富國之本業漢之文景承平繼統天下已定四
方無虞猶以彫文之傷農事錦繡之害女工開富國

之利杜饑寒之本况今六合分爭豺狼充路兵不雄
疆甲不解帶而可不廣生財之原充府藏之積哉晉
初江南未平朝廷勵精于稼穡躬耕籍田以爲天下
倡詔郡縣長吏奉宣德意兢農勸功又戒敕郡國務
盡地利禁游食商販已詔以司隸石鑿所上汲郡太
守王宏勤恤百姓遵化有方督勸開荒五千餘頃遇
年普饑而郡界獨無匱乏可謂能以勸教時同功異
者矣其賜穀千斛布告天下八年苞又奏州郡農桑
未有殿最之制宜增掾屬令史有所循行帝從之泰

始時詔以倉廩不實關石饑窳欲大興田農以蕃嘉穀東哲上議曰農穰可致所由者三一日天時不愆二日地利無失三日人力咸用若必春無霖霖之潤秋繁滂沱之患水旱失中雩禳有請雖使羲和平秩后稷親農理疆剛于原隰勤蔗葦於中田猶不足以致倉庾盈億之積也然地利可以計生人力可以課致詔書之旨亦將欲盡此理乎今天下千城人多游食廢業占空無田課之實較計九州數過萬計可申嚴此防令監司精察一人失課負及郡縣此人力之

可致也。又州司十郡土狹，人繁，三魏尤甚，而猪羊馬
牧布其境內，宜悉破廢，以供無業業少之人。雖頗割
徙在者，猶多。或謂北土不宜畜牧，此誠不然。案古今
之語，以爲馬之所生，實在冀北。大賈犂羊，取之清泚，
放豕之歌，起于鉅鹿，是其效也。可悉徙諸牧，以充其
地，使馬牛猪羊，斲草於空閑之田，游食之人，受業於
賦給之賜。此地利之可制者也。又如汲郡之災，澤良
田數千頃，汴水停滯，人不墾植，聞其國人皆謂通泄
之功不足爲難，馮鹵成原，其利甚重，而豪强大族惜

其魚捕之饒、構說官長終於不破、此亦谷口之謠、載在史篇、謂宜復下郡縣以詳當今之計、荆楊兗豫汗泥之土、渠塢之宜、必多此類、最是不待天時而豐年可獲者也、以其雲雨生于各插、多稔生于決泄、不必望朝濟而黃潦、臻榮山川而霖雨、息是故兩周爭東、西之流、史述帶漳渠之浸、明地利之重也、宜詔四州刺史、嚴覈按以備文、昔魏氏徙三郡人在陽平頓丘界、今者繁盛、合五六千家、二郡田地逼狹、謂可徙遷西州以充邊土、賜其十年之復、以慰重遷之情、一舉

兩得外實內寬增廣窮人之業以闢西郊之田此又
農事之大益也元帝爲晉王謀督農功詔二千石長
吏以入穀多少爲殿最其非宿衛要任皆宜赴農使
軍各自佃作卽以爲廩太興元年詔曰徐楊二州土
宜三麥可督令煖地投秋下種至夏而熟繼新故之
交于以周濟所益甚大昔漢遣輕車使者汜勝之督
三輔種麥而關中遂穰勿令後晚其後類年麥雖有
旱蝗而爲益猶多二年三吳大饑武帝時使黃門侍
郎虞駿桓葵開倉廩振給并省家役百官各上封事

後軍將軍應詹表曰夫一人不耕天下必有受其饑者而軍興以來征戰連澗朝廷宗廟百官用度既已殷廣下及工商流寓傭僕不親農桑而遊食者以十萬計不思開立美利而望國足人給豈不難哉古人言曰饑寒並至堯舜不能使野無寇盜貧富并兼雖臯陶不能使強不凌弱故有國有家者何嘗不務農重穀近魏武皇帝用東廡韓浩之議廣建屯田又於征伐之中分帶甲之士隨宜開墾故下不甚勞而大功克舉也問者流人奔東吳東吳今儉皆以還反江

西夏山曠廢來久，火耕水耨，爲功差易，宜簡流人，興復農官，功勞報賞，皆知魏氏故事。一年中與百姓二年分稅，三年計賦稅，以使之公私兼濟，則倉盈庾億，可計日而待也。是時周訪在襄陽，則務農訓卒，劉弘督荊州，則勸課農桑，而桓宣之鎮襄陽也，或載鋤耒于輶軒，或親芸穫于隴畝，王駿之鎮關中也，勸課與士卒分役，寮佐及兵將計畝，至咸康中，苟羨鎮下邳，起田于東陽之石甃，公私利之，此皆當時之著績勞。徠者，史謂其太元之末，時和年豐，穀帛殷阜，幾乎家

給人足厥有由哉、義熙七年劉毅建議狀、山叅軍袁
豹議曰、國因民以爲本、民資食以爲天、脩其業則教
興、崇其本則末理、實爲治之要道、致化之所階也、不
敦其本則末業滋章、饑寒交湊則廉耻不立、當今接
篡僞之末、值凶荒之餘、爭源既開、彫薄彌啓、榮利蕩
其正性、賦歛罄其所資、良疇無側趾之耦、比屋有困
餒之患、中間多故、日不服給、自卷甲卻馬、甫一二
積斂之黎、難用克振、實仁懷之所矜恤、明教之所
發也、然斯業不脩、有自來矣、司牧之官、莫或爲務、

吏虐是猶乘常科、依勸督之、故典迷民情之屢變、譬猶脩隄以防川、忘淵丘之改易、膠柱於昔、眩忽宮商之乖調、徒有考課之條、而無毫分之益、不悟清流在於澄源、止輸出乎高闕、患生于本、治之於末、故也。夫設位以崇賢、疏爵以命士、上量能以審官、不致人於浮譽、則比周道息、游者言歸、游子既歸、則竊亂闕矣。分職以任務、置吏以周役、職不以無任、立吏必以非用、省冗散者、廢則萊蕪墾矣。器以應用、商以通財、勸靡麗之巧、棄難得之貨、則雕僞者賤、而穀稼重矣。耕

新勤瘁力殷收寡工商逸豫用淺利深增賈販之稅
薄疇畝之賦則末技抑而田疇喜矣居位無義從之
徒在野靡并兼之黨給賜非可思致力役不及私門
則游食者反本肆勤自勸游食者而肆勤衆則東作
繁矣容勿者既異怠慢者顯罰明勸課之令峻糾違
之官則懶惰無所容力出有所望力者欣而惰者懼
則積人勸矣凡此數事亦務田之適趣也蒞之以清
心鎮之以無欲勗之以弗倦翼之以廉謹舍日計之
小成期遠致于暮歲則澆薄日淳大化有漸矣宋孝

竊○中○周○朗○疏○曰○重○農○之○政○宜○以○穀○帛○爲○賞○罰○凡○自○淮
以○北○萬○匹○爲○市○從○江○以○南○千○斛○爲○貨○亦○不○患○其○難○也
今○且○聽○市○至○千○錢○以○還○者○用○錢○餘○皆○用○絹○布○及○米○其
不○中○度○者○坐○之○如○此○則○墾○田○自○廣○民○資○必○繁○又○田○非
膠○水○皆○播○麥○菽○地○堪○滋○養○悉○藝○麻○紵○蔭○葦○緣○藩○必○樹
桑○柘○列○庭○接○宇○惟○植○竹○栗○若○此○令○既○行○而○善○其○事○者
庶○民○則○敘○之○以○爵○有○司○亦○從○而○加○賞○又○取○稅○之○法○宜
計○人○爲○輸○不○應○以○貲○云○何○使○富○者○不○盡○貧○者○不○蠲○乃
令○桑○長○一○尺○圍○以○爲○價○田○進○一○畝○度○以○爲○錢○屋○不○得

瓦皆得賞實民以此樹不敢種土畏矣墾棟焚榱露
不敢加泥豈有割善害民禁不惡食若此苦者凡爲
國不患賊之不至患恩之不下不患土之不廣患民
之不肯故饑寒一至慈母不能保其子欲其不爲寇
盜豈可得耶既御之使然復止之以殺彼于有司何
酷至是且草樹既死皮葉皆枯是其梁肉盡矣水霜
已厚苦益難資是其衣裘敗矣比至陽春生其餘幾
今日江以南在所皆穰有食之處須官興役宜募遠
近能食五十口一年者賞罰一級不過千家故近食

十萬口矣。使其受食者悉令就佃淮南。多其長帥。給其糧種。凡公私游手。悉發佐農。令堤湖盡修。原陸並起。仍量家立社。計地設閭。檢其出入。督其游惰。須待大熟。可移之。復舊時。皆不能用。北魏初定中原。接喪亂之弊。兵革並起。民廢農業。方事雖殷。然經畧之先。以食爲本。使東平公儀璽闢河北。自五原至于桐陽。塞外爲屯田。旣定中山。分徙吏民十萬餘家。以充京都。各給耕牛。計口授田。天興初。制定都邑。東至代郡。西及善無。南極陰館。北盡叅合。爲畿內之田。其外四

方四維置八部帥以監之勸課農耕量校收入以爲
殿最又躬耕籍田率先百姓自後比歲大熟匹中八
十餘斛太宗永興中敕有司勸課留農者曰前志有
之人生在勤勤則不匱自是民皆力勤故歲數豐穰
太武帝常引高允與論刑政言甚稱旨因問允曰萬
機之務何者爲先是時多禁封良田又京師游食者
衆允因言曰臣少也賤所知惟田請言農事古人云
方一里則爲田三頃七十畝百里則田三萬七千頃
若勤之則畝益三升不勤則畝損三升方百里損益

之率爲粟二百二十二萬斛。況以天下之廣乎。若公
私有儲。雖遇饑年。復何憂哉。帝善之。遂除田禁。悉以
授民。至恭宗。又下令脩農職之教。此後數年之中。軍
國用足矣。文帝延興元年。詔牧守令長勤率百姓。無
令失時。同部之內。貧富相通。家有兼牛。通借無者。若
不從。詔一門之內。終身不仕。守宰不督察。免所居官。
太和元年。詔曰。今牧民者。朕共治天下也。宜簡以徭
役。先之勸獎。相其水陸。務盡地利。使農夫外布桑婦
內勤。若輕有徵發。致奪民時。以侵擅論。民有不從。長

教情于農桑者加以罪刑此元魏所由成太和之治也與逮于唐貞觀初太宗方銳意于治官吏課考以鰥寡少者進考如增戶法失勸導者以減戶論而脫戶者有禁漏口者有禁浮浪者有禁占田違限者有禁官司應授田而不授應課農桑而不課者有禁而天子以至誠行之故能民物蕃息馬牛被野號稱太平高宗卽位耕籍東郊有司進耒耜調飾之帝曰耒耜亦希也今凋飾何以訓農以他耒耜耕竟九推乃止玄宗開元十九年躬耕於興慶宮側後以種麥苑

○帝○歸○太○子○以○下○親○往○芟○之○謂○此○所○以○薦○宗○廟○不○敢○不○
○親○且○欲○使○汝○曹○知○稼○穡○艱○難○爾○明○年○春○耕○籍○田○九○推○
○乃○止○公○卿○以○下○皆○終○畝○德○宗○時○關○東○淮○南○浙○江○大○水○
○權○德○輿○建○言○江○淮○田○一○善○熟○則○旁○資○數○道○一○不○收○亦○
○旁○為○數○道○憂○故○天○下○大○計○咸○仰○于○東○南○今○淫○雨○二○時○
○農○田○不○闢○宜○擇○羣○臣○明○識○通○方○者○持○節○勞○徠○問○人○所○
○疾○苦○蠲○其○租○與○連○帥○守○長○講○求○所○以○佐○民○者○帝○從○之○
○乃○遣○奚○陟○等○循○行○慰○撫○焉○貞○元○五○年○宰○相○李○泌○請○令○
○百○官○進○農○書○司○農○獻○種○桂○之○種○王○公○戚○里○上○春○服○土○

庶以刀尺相問遺祭勾芒祈年從之七年以關輔牛
疫遣使以兩稅錢置牛散給耕者大抵自安史之後
兵亂荐興凶荒沓至人民流徙蕩其本業又佛老盛
行爲遊食逋逃之數當時議者至謂計口而分之絳
衣淺帶以代農者人十之一縵胡之纓短後之服仰
衣食縣官者人十之二髡頭壞衣不耕不蠶坐而供
養者人十之二審曲面勢以飭五材需工而衣食者
人十之二乘時射利貿遷有無取倍稱之息而衣食
者人十之二游手倚市以庇妻妾以給衣食者人十

之一其餘爲農桑之數焉。農夫數不足而十人者，畜馬厭梁粟，蠶婦衣不蔽形，而十人者，咸蒙羅紈，是以性近儒則入仕，近武則從軍，善計則貿遷，避事則免刑，技巧則爲工師，拙姦則爲驅儉，非慇懃專一無他腸者，孰肯勤體效力爲稼穡之苦乎？且時日趨于華侈而上之人，工作無度，賦歛無藝，貴貨賤穀，輸納多以錢估，故宮室池臺之盛，則人務採伐而輒趨斧斤之利，此耕夫十去其一也。後宮羅紈鉛紅者，數十人日費數千金，此耕夫十去其一也。尚食之饌，寤水

陸之珍以充上方一飯之資亦中人百家之產此耕
夫十去其一也廐馬與鷹犬之多皆使廝養之其芻
粟梁肉之供一物之命有甚於人此耕夫十去其一
也車輿服玩皆錯以兼金鍍以美玉或文犀璠璣大
貝明珠齒革羽毛竊異極奇採之者或航溟海梯崇
山力盡不回繼之以死此耕夫十去其一也又崇信
左道建立寺宇刻彫象形度天下之多不下數千萬
此耕夫十去其一也姦吏理人苟以應辦爲先急徵
其租厚剝其賦以媚於左右此耕夫十去其一也上

好珍奇則商通無用之貨。上好伎巧則工作無用之
器。器與貨皆出于人力。乃委于無用之地。此耕夫十
夫其一也。此數者皆困生人之力。而竭國用之甚者。
故凡民之捨本業趨末作者。非惡本而愛末也。去無
利而就有利耳。非上勸相之欲其無爲游惰。豈可得
乎。

宋代農政 元附

宋初課民種樹定民籍爲五等第一等種雜樹百每
等減二十有差梨棗半之令佐春秋巡視書其數秩
滿第其課殿最又詔所在長吏諭民有能廣植桑棗
墾闢荒田者止輸舊租縣令佐能招徠勸課致戶口
增美野無曠土者議賞諸州各隨風土所宜量地廣
狹土壤瘠塉不宜種藝者不須責課遇雨不時若水
旱藝祖輒躬祈禱憂形于色召學士咨訪卽田家卜
歲豐凶雨暘有驗者畢咨之遇豐歲則諭民謹蓋藏

節費用以備不虞民伐桑棗爲薪者罪之太宗太平
興國中兩京諸路許民共推練土地之宜明樹藝之
法者一人縣補爲農師令相視田畝肥瘠及五種所
宜蠲稅免役民有飲博怠于農務者農師謹察之白
州縣論罪以警游惰所墾田卽爲永業官不取其租
其後以煩擾罷初農時太宗嘗令取畿內青苗觀之
聽政之次出示近臣是歲畿內菽粟苗皆長數尺帝
顧謂左右曰朕每念耕稼之勤苟非兵食所資將當
盡復其租稅端拱初親耕籍田以勸農事然比年多

稼不登富者操奇贏之資貧者取倍稱之息一或小
稔富家責償愈急稅調未畢資儲罄然遂令州縣戒
里胥鄉老察視有取富民穀麥貲財出息不得踰倍
未輸稅毋得先償私逋違者罪之言者謂江北之民
雜植諸穀江南專種秔稻雖土風各有所宜至于麥
植以防水旱亦古之制於是詔江、南諸州長吏勸民
亦種諸穀民乏粟麥禾豆種者予淮、北州郡給之江
北諸州亦令就水廣種秔稻並免其租至道二年太
常博士直史館陳靖條陳其利害曰國以民爲本民

以食爲天、食足則民天、協和民安、則國本正、固是以
國非民開、土民非食開、生夫先王之欲生其民、豐其
食者、莫大乎積谷而勸農也、農田之興、教化攸重、謹
按方今天下、土田除外郡邑各在遠處、或廢或開、敢
請指以京畿之地、南北東西環遶二三十州、連接數
千里、其田之耕稼者、十纔二三、其耕稼之田、所入租
稅者、十無五六、既有坐家破逃之戶、又有惰農廢業
之夫、雖官中放其賦稅、限以歲時、然鄉縣之間、行用
甚細、且每一戶歸業、卽須申報、所由朝耕尺寸之田、

幕入差科之籍追呼責問繼踵到村其免稅之名已
反朝廷之賜而逐時之費踰于租賦之資况民戶所
致捕亡始因貧困或閃私下之債負或避官中之征
徭蓋不獲已而逃固非樂爲其事尋爲鄉里知覺卽
便檢責貲財或只元住室廬家事兼之種木計其所
直至甚微茫鄉官卽取以了納稅租債家則爭以平
折欠負不計遺下之物固是蕩然無餘及至他日却
來乃稱復業居止旣失動用亦無雖欲歸耕農具何
取雖欲久住生計莫營以此逃亡不還者遂逐食于

他鄉歸復田里者亦無門而力穡。且夫小人困患必思其姦姦心一萌何事不作若莽聖朝設法良吏盡心遏流蕩于隄防化災殃于福祐者則蚩蚩之類擾擾何知臣願就官中借逐處之閑田曠土招逐處之末作游民誘以開耕未論租賦官中亦譬如來荒廢且令不係省司許臣別置版圖便宜從事酌人戶之等第測田土之磽肥分配必務其得中課督必使其無倦除却耕桑之外復教植木種蔬或養蓄牛羊或孳蕃鷄彘或給授田土之際潛擬井田或營造室

廬之時保立保伍應是養生送死之物追風立社之
資並令收積經營防備支用至纖至悉必躬必親使
其黎庶樂生官吏勤勸待至三五年後生計已成有
室家物產以可懷有桑土園林而可戀卽量田收稅
計戶定征以農司新附之人田合計府舊存之戶稅
共成圖籍置之司存爲萬古之宏規乃一勞而永逸
帝覽之稱善令靖條奏以聞詔鹽鐵使陳恕等共議
請如靖奏乃以靖爲京西勸農使按行未幾以費官
錢數萬一水旱恐致散失事遂寢真宗景德初詔

諸州不堪牧馬閑田依職田例招主客戶多方種蒔以沃瘠分三等輸課河朔戎寇之後耕具頗闕牛多瘠沒二年內出踏犁式詔河北轉運使詢于民間如可用則官造給之且令有司議市牛送之河北又以兵罷民始務農勅什器遂除生熟鐵渡河之禁是歲命權三司使丁謂取戶稅條勅及臣民所陳田農利害刪定成景德農田勅五卷上之已又取唐開元中宇文融請置勸農判田檢戶口田土偽濫且慮別置官煩擾而諸州長吏除當勸農詔可祥符四年帝以

江○淮○兩○浙○稍○旱○卽○水○田○不○登○遣○使○就○福○建○取○占○城○稻○
三○萬○斛○分○給○三○路○爲○種○擇○民○田○高○仰○者○蒔○之○蓋○早○稻○
也○內○出○種○法○命○轉○運○使○揭○榜○示○民○後○又○種○于○玉○宸○殿○
帝○與○近○臣○同○觀○畢○刈○又○遣○內○侍○持○于○朝○堂○示○百○官○稻○
比○中○國○者○穗○長○而○無○芒○粒○差○小○不○擇○地○而○生○六○年○免○
諸○路○農○器○之○稅○天○禧○初○詔○諸○路○自○今○候○登○熟○方○奏○豐○
稔○或○已○奏○豐○稔○而○非○時○災○沴○者○卽○須○上○聞○違○者○重○寘○
其○罪○初○朝○議○置○勸○農○之○名○然○無○職○局○四○年○始○詔○諸○路○
提○點○刑○獄○朝○臣○爲○勸○農○使○使○臣○爲○副○使○所○至○取○民○籍○

視其差等不如式者懲革之勸恤農民以時耕墾招
集逃散檢括陷稅凡農田事悉領焉置局鑄印給之
凡奏舉親民之官悉令條析勸農之績以爲殿最自
景德以來四方無事百姓康樂戶口蕃庶田野日闢
仁宗繼之益務約已愛人卽位之初下詔曰今宿麥
既登秋種向茂其令州縣諭民務謹蓋藏無或妄費
時帝敦本務農屢詔勸劭觀稼于郊歲一再出又躬
耕籍田以先天下景祐初患百姓多去農爲兵詔大
臣條上兵農得失議更其法遣職方員外郎沈厚載

出懷衛等州教民種水田京東轉運司亦言濟兗間
多閒田而青州兵馬都監郝仁禹知田事請命規度
水利募民耕墾從之是秋詔曰仍歲饑歉民多失職
今秋稼甫登方事斂獲州縣毋或追擾以妨農時刑
獄須證逮者速決之帝每以水旱爲憂寶元初詔諸
州旬上雨雪著爲令慶曆三年詔民犯法可矜者別
爲贖令鄉民以穀麥市人以錢帛謂民重穀帛免刑
罰則農桑自勸然卒不果行叅知政事范仲淹言古
者三公兼六卿之職唐命相判尚書六曹或兼諸道

鹽鐵轉運使請于職事中擇其要者以輔臣兼領於
是以賈昌朝領農田未及施爲而仲淹罷事遂止皇
祐中於苑中作寶岐殿每歲召輔臣觀刈穀禾自是
罕復出郊矣帝聞天下廢田尚多民罕土著或棄田
流徙爲閑民天聖初詔民流積十年者其田聽人耕
三年而後收減舊額之半後又詔流民能自復者賦
亦如之既而又與流民限百日復業蠲賦役五年減
舊賦十之八期盡不至聽他人得耕至是每下赦今
數以招輯流亡聽人耕墾爲言民被災而流者優其

蠲復緩其期招之。又詔諸州長吏令佐能勸民修陂池溝洫之久費者。及墾闢荒田增稅二十萬以上者。議賞監司能督責部吏經畫者。賞亦如之。久之天下生齒益蕃。闢田益廣。獨京西。唐鄧間尚多曠土。入草莽者十八九。或請徙實之。或議置屯田。或欲遂廢唐州爲縣。嘉祐中。唐守趙尚寬言。土曠可闢。民希可招。而州不可廢。得漢邵信臣故陂渠遺跡而修復之。假牛犁種食以誘耕者。勸課勞來。歲餘流民自歸。及淮南湖北之民至者二千餘戶。引水溉田幾數萬頃。變

疏濬爲膏腴監司上其狀時患守令難易詔察其有
實課者增秩再任而尚寬應詔爲天下倡後太守歸
賦繼之亦以能勸課被獎留再任焉時天下墾田景
德中丁謂者會計錄云總得一百八十六萬田頃以
是歲七百二十二萬餘戶計之是四戶耕田一頃錄
是而知天下隱田多矣神宗熙寧初分遣諸路常平
官使專頌農田水利吏民知土地種植之法陂塘圩
岸堤堰溝洫利害者皆得自言行之有效隨功利大
小酬賞民占逃田若歸業者責稅保任逃稅者保任

爲輸之已行新法縣分田土頃畝川港陂塘之類縣
佐受代具墾闢開修之數授諸代者令照籍有實乃
代中書議勸民栽桑帝曰農桑衣食之本民不敢自
力者正以州縣約以爲貲升其戶等耳宜申條赦於
是司農寺請立法先行之開封視可行頒於天下民
種桑柘毋得增賦元豐元年詔開廢田水利民力不
能給役者貸以常平錢穀京西南路流民買耕牛者
免征誓宗卽位宣仁太后臨朝首起司馬光爲侍郎
委之以政詔天下臣民皆得以封事言民間疾苦光

抗疏曰竊惟四民之中唯農最苦農夫寒耕暑芸沾
體塗足戴星而作戴星而息蠶婦治蠶績麻紡績縷
績而積之寸寸而成之其勤極矣而又水旱霜雹蝗
蠹間爲之災幸而收成則公私之債交爭互奪穀未
離場帛木下機已非已有農夫蠶婦所食者糠粃而
不足所衣者縑褐而不完直以世服田賦不知舍此
之外更有可生之路故其子弟游市井者食甘服美
日觀盛麗則不復肯歸南畝至使世俗併諾共以農
爲墮鄙誠可哀也又况聚斂之臣於稅租之外巧取

百端以邀功賞青苗則強散重斂給陳納新免役則
刻剝寤民收養浮食保甲則勞于非業之作保馬則
困于無益之費可不念哉夫農蠶者天下衣食之原
人之所仰以生也是以聖王重之臣不敢遠前古竊
聞太宗皇帝嘗遊金明池召田婦數十人於殿上賜
席使坐問以民間疾苦田婦愚戇無所隱避賜帛遣
之太宗興於側徼民間事固無不知所以然者恐富
貴而忘之也故每臨朝無一日不言及稼穡真宗皇
帝乳母秦國夫人劉氏本農家也喜言農家之事真

宗皇帝自幼開之故爲開封尹以善政著聞及踐大
位咸平景德之治爲有宋隆平之極景德農田勅至
今稱爲精當昔周公相成王作無逸曰先知稼穡之
艱難乃逸則知小人之依蓋以一盂之飯一尺之帛
莫不出于艱難者人主旣知之則不肯用之於無益
散之於無功驕侈之心無自而生矣時范祖禹以經
筵進疏曰天下之人至勞苦而常困窮者農民是也
周公作無逸戒王以先知稼穡之艱難又言商之逸
王不知稼穡之艱難不聞小人之勞苦唯耽樂之從

夫稼穡之艱難與小人之勞人君不可以不知天生時而地生財自一粒一縷以上皆出于民力然後人得而用人臣之祿受之于君故不可不報君人君之奉取之于民故不可不愛民天子者合天下之力而共尊之凡宮室車馬服食器用無非取于天下皆百姓之膏血也其作之也甚勞其成之也甚難安而享之不可不思其所從來思其所從來則愛之而有不忍費財之心憂之而有不忍勞民之意以此之心行此之政而天下不安者朱之有也天下之大生民之

衆唯係于一人之心。君心靜則天下靜，君心不靜則天下亦不靜。朝廷唯恭儉節用，無所營爲，常恐煩百姓，則天下安息。先王豈能人人而食之，人人而衣之哉？推其仁心，脩其仁政，以及天下，則所被者廣矣。臣願陛下當食則思天下有饑而不得食者，當衣則思天下有寒而不得衣者。凡于每事莫不皆然，唯推至誠以召和氣，庶幾皇天報應降豐年之祥，使百姓皆家給人足，則太平矣。昔漢昭帝耕鋤，帝弄田，其事至微，史臣書之，蓋以昭帝欲知稼穡之艱難，與周公戒

成○王○之○意○同○也○周○世○宗○留○心○農○事○常○刻○木○爲○耕○夫○蠶○婦○置○之○殿○庭○欲○見○之○而○不○忘○國○朝○祖○宗○以○來○尤○重○農○稽○太○宗○嘗○謂○近○臣○曰○耕○耘○之○夫○最○可○矜○憫○春○蠶○既○登○併○功○績○紡○而○繪○帛○不○及○其○身○田○禾○大○稔○充○其○腹○者○不○過○疏○糲○若○風○雨○乖○候○稼○穡○不○登○將○如○之○何○真○宗○于○內○殿○植○稻○麥○臨○觀○刈○穫○欲○知○田○畝○之○勞○至○今○遵○之○惟○墜○下○深○留○意○于○農○政○而○常○以○保○惠○小○民○爲○先○則○天○下○幸○甚○初○熙○寧○六○年○立○法○勸○民○栽○桑○有○不○趨○令○則○做○屋○累○里○布○爲○之○罰○然○長○民○之○吏○不○能○究○宣○德○意○民○以○爲○病○

至是楚丘民胡昌言其不便詔罷之且獨所負器金
興平縣抑民田爲牧地民亦自言詔悉還之元祿四
年詔瀕河州縣積水冒田在任官能爲民經畫疏導
溝畝退出良田自百頃至千頃第賞崇寧中廣南東
路轉運判官王覺以開闢荒田幾及萬頃詔遷一官
其後知州都使者以能課民種桑棗者率優其第秩
焉宣和二年臣僚上言監司守令官帶勸農莫副人
意欲立四證驗之按田萊荒治之迹較戶產登降之
籍驗米穀貴賤之價考租賦盈虧之數四證具則其

實著矣南渡之初急於招撫命有司誘農民歸業官
賑貸之而蠲其租欠免耕牛稅意至懇矣紹興五年
立守令墾田殿最格又令縣具歸業民數及墾田多
寡月上之州州季上轉運轉運歲上戶部戶部置籍
以考之七月都督行府言歸業之民其田以佃者以
附近閑田與之免三年租稅無產願受閑田者亦與
之上諭輔臣曰淮北之民襁負而至亦可給田以廣
招揀之意六年減江東諸路逃田稅額二十年詔兩
淮沃壤宜穀置力田科募民就耕以廣官莊孝宗隆

興六年詔曰朕深惟治不加進思有以正其本者今
欲均役法嚴限田抑游手務農桑凡是數者卿等三
三大臣爲朕任之七年知楊州晁公武奏朝廷以沿
淮荒殘之久未行租稅民復業與創戶者雖阡陌相
望然聞之官者十纔二三咸懼後來稅重者晚唐民
務稼穡則增其租故播種少吳越民墾荒田而不加
稅故無曠土望詔兩淮更不加賦庶民知勸詔可六
年提舉顏師魯奏設勸課之法欲重農桑廣種植也
今鄉民於已田連接開曠磽确之地墾成田園成力

勤苦或以未陳起稅爲人所訟卽以盜耕罪之何以勸力田哉止宜實田起稅非特可戢告訐之風亦見盛世重農之意詔可九年著作郎袁樞振兩淮還奏民占田不知其數二稅旣免止輸穀帛之課力不能墾則廢爲荒地他人請佃則以疆界爲詞官無務考是以野不加闢戶不加多而郡縣之計益窘望詔州縣畫疆立券占田多而輸課少者隨畝增之其餘開田給與個人庶幾流民有可耕之地而田萊不至多荒時葉適論曰爲國之要在乎得民民多則田墾而

稅增役衆而兵強田墾稅增役衆兵強則所爲而必從所欲而必遂是故昔者戰國相傾莫急于致民商鞅所以壞井田開阡陌者誘三晉願耕之民以實秦地漢末天下殫殘而三國爭利孫權搜取山越之衆以爲民至于軌海絕徼俘執烏居之夷而用之諸葛亮行師號爲秉義不妄虜獲亦拔境上家屬以還漢中蓋蜀之亡也爲戶二十四萬吳之亡也爲戶五十餘萬而魏不能百萬而已舉天下之大不當全漢數郡之衆然則因民之衆寡爲國之強弱自古而然矣

今天下之州縣直以見人職貢者言之除已募而爲兵者數百十萬人其去而爲浮屠老子及爲役而未受度者又數十萬人若此皆不論也而戶口昌熾生齒繁衍幾及全盛之世其衆強富大之形宜無敵于天下然而偏聚而不均執屬而不親是故無墾田之利無增稅之入役不衆兵不强反有貧弱之實見於外民雖多而不知所以用之直聽其自生自死而已而州縣又有因其丁中而裁取其緡價者此其意豈以爲民不當生于王之土地而征之者歟夫前世之

致民甚難待其衆多而用之有終不得者今也欲有
內外之事因衆多已成之民率以北向夫孰敢爭者
而論者曾莫以爲意此不知本之甚者也蓋有民必
使之闢地闢地則增稅故其居則可以爲役出則可
以爲兵而今也不然使之窮苦憔悴無地以自業其
駑鈍不才者且爲傭客爲傭力其懷利強力者則爲
商賈爲竊盜苟得旦暮之食而不能爲家豐年樂歲
市無貴糶而民常患夫半升之求無所從給大抵得
以稅與役自通於官者不能三之一有田者不自墾

而○能○墾○者○非○其○田○此○其○所○以○雖○蕃○熾○昌○衍○而○其○上○不
得○而○用○之○者○也○嗚○呼○亦○其○勢○之○有○必○然○者○矣○且○又○有
甚○者○今○俗○吏○不○知○治○體○動○欲○抑○兼○并○破○富○人○以○扶○貧
弱○不○知○此○可○隨○時○施○之○于○其○所○治○耳○非○上○之○所○恃○以
爲○治○也○夫○州○縣○獄○訟○繁○多○終○日○之○力○不○能○勝○大○半○爲
富○人○役○耳○是○以○吏○不○勝○忿○常○欲○起○而○誅○之○縣○官○不○幸
而○失○養○民○之○權○轉○歸○於○富○人○其○積○非○一○世○也○小○民○之
無○田○者○假○田○於○富○人○得○田○而○無○以○爲○耕○借○資○于○富○人
歲○時○有○急○求○于○富○人○有○甚○者○庸○作○奴○婢○歸○于○富○人○游

手末作俳優伎藝傳食于富人而又上富輸官雜出無數吏常有非時之責無以應上命常取具于富人然則富人者州縣之本上下之賴也富人爲天子養小民又供上用雖厚取贏以自封殖計其勤勞亦畧相當耳乃其豪暴過甚兼取無已者吏當教戒之不可教戒隨事而治之使之自改則止矣不宜豫置嫉惡於其心苟欲以立威取名也夫人主旣未能自養小民而吏先以破壞富人爲事徒使其客主相怨有不安之心此非善爲治者也誠使制度立于上十年

之後無甚富甚貧之民兼并不抑而自巳使天下速
得生養之利此天子與其羣臣當汲汲爲之不然古
井田終不可行今之制度又不復立虛談相眩上下
乖忤俗吏以卑爲實儒者以高爲名天下何從而治
哉。

元世祖卽位之初首詔天下國以民爲本民以
衣食爲本衣食以農桑爲本于是頒農桑輯要
之書俾民崇本抑末中統元年命各路宜撫司
擇通曉農事者充隨處勸農官二十立勸農司

以陳遠、崔斌等八人爲使。至元七年立司農司，
專掌水利，仍分布勸農官及知水利者，巡行郡
邑，察舉勤惰。所在牧民長官提點農事，歲終第
其成否，轉申司農司及戶部。秩滿之日，注于解
繇戶部照之，以爲殿最。又命提刑按察司加體
察焉。其法可謂至矣。是年又頒農桑之制，一十
四條。其可法者，縣邑所屬村疇，凡五十家立一
社，擇高年曉農事者一人爲之長，增至百家者
別設長一員，不及五十家者與近村合爲一社。

地遠人稀不能相合各爲社者聽其合爲社者仍擇數村之中立社長官司長以教督農民爲事凡荒閑之地悉以付民先給貧者次及餘戶每年十月令州縣正官一員巡視境內有蟲蝗遺子之地多方設法除之九年命勸農官舉察勤惰自是每歲申明其制故終世祖之世家給人足成宗大德元年罷妨農之役十一年申擾農之禁力田者有賞游惰者有罰繼畜牧損禾稼桑棗者責其償而後罪之由是大德之治幾

於至元然旱曠霖雨之災迭見饑毀荐臻民之
流移失業者亦已多矣武宗至大二年淮西廉
訪僉事苗好謙獻種蔣之法其說分農民爲三
等上戶地一十畝中戶五畝下戶二畝或一畝
皆築垣墻圍之以時收採桑椹依法種植武宗
善而行之三年中命大司農總摯天下農政修
明勸課之令除牧養之地其餘聽民秋耕仁宗
皇慶二年復申秋耕之令延祐三年以好謙所
至植桑皆有成效於是風示諸道命以爲式是

年十月令各社出地共蔣桑苗以社長領之分
給各社四年又以社桑分給不便令民各畦種
之法雖屢變而有司不能悉遵上意大率視爲
具文而已五年大司農司臣言廉訪司所具栽
植之數書于冊者類多不實觀此則情於農課
者又不獨有司爲然也文宗時關中大饑方數
百里民死徙無存者帝問學士虞集救禦之術
集曰方承平時人情溺于宴安故難動志士急
乎近效故怨謗生今適不幸二二千里之旱二

患俱無之亦更新之會也誠遣一二有仁術知

民事之人稍寬其禁令使隨郡縣擇其人而使

之用相地宜修城郭制閭里治溝洫畝而薄

其征歛招流亡之民以其力耕之春秋爲興發

補助一二歲間來者漸多勿征勿徭以勸其後

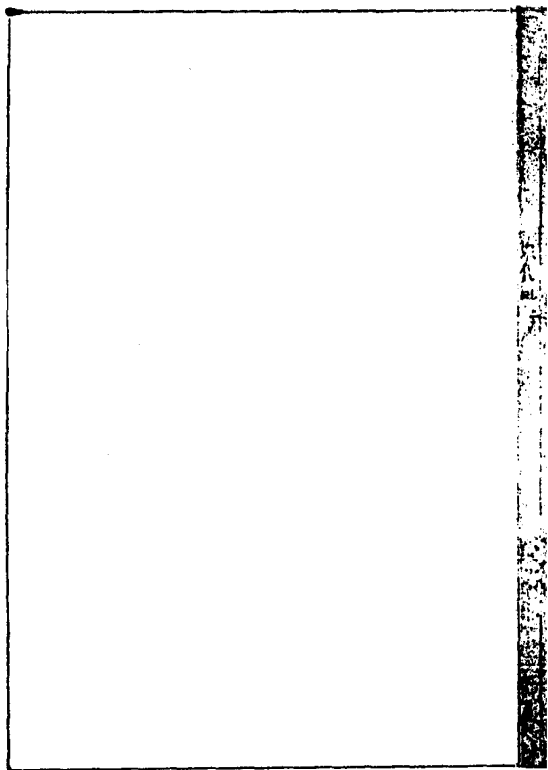
經界可正守望相支數年之間四封之內蔚然

治象將三代之民復見于空虛之域矣帝大稱

善集方有去志因進曰陛下誠善之願假臣一

郡以推行其法數年之內必有以報國待臣曰

虞生欲以此去國，遂罷讖。



國朝農政

太祖高皇帝起自田間備嘗艱勩故注意農事獨爲
肫摯渡江之初庶務未遑卽以康茂才爲營田使
諭曰比因兵亂隄防頽圯民廢耕作而軍用浩殷理
財莫先于務農故設營田司命爾此職巡行隄防
水利事俾高無患乾卑不病濬務以時蓄洩毋負委
託惟汝功已又下令田五畝至十畝者栽桑麻木棉
各半畝十畝以上倍之有司親臨督勸惰不如令者
罰謂中書省臣曰爲國以足食爲本大亂未平民老

轉徙荒失本業而軍國煩費悉自民出今春和時宜
令有司勸農事勿奪其時仍觀其一歲中之收穫多
寡立爲勸懲吳元年冬祀國丘 世子從 上命左
右導之徧歷農家觀其居處飲食器用還謂之曰汝
一常知吾農民之勞苦抵此乎夫農樹藝五穀身不
離泥塗手不釋耒耜而茅茨草榻粗衣糲食以供
國家經費甚苦故令汝一知之欲汝常念農勞取用
有節使不至于饑寒也比登 大寶 洪武元年卽
詔遣周鑄等百六十四人往浙西覈田畝經理以實

國母妾有增損爲民病二年二月 上躬享先農以

后穰氏配遂耕籍田於南郊又命 皇后率内外命

嬪蚕北郊供 郊 廟衣服如儀自是歲以爲常是

歲五月 駕幸鍾山繇獨龍岡步至淳化門乃騎而

入謂侍臣曰朕不歷農畝者久適見田者冒烈暑而

耘心惻然憫之不覺徒步至于此農爲國本百需皆

所出而苦辛若是爲可牧者常憫念之乎三年以中

原久被兵田多荒蕪 命省臣議計民授田設司農

司掌其事夏久不雨乃擇六月朔四鼓 帝素服草

履○徒○步○詣○山○川○壇○躬○禱○設○藁○席○露○坐○晝○暴○於○日○夜○卧
于○地○皇○太○子○捧○楹○進○農○家○食○凡○三○日○已○而○大○雨○霑
足○中○書○省○臣○奏○言○太○原○等○衛○屯○田○宜○稅○上○曰○邊○軍
勞○苦○能○自○給○足○矣○其○勿○徵○四○年○興○廣○西○水○利○修○治○興
安○縣○馬○援○故○所○築○靈○渠○三○十○六○隄○水○可○溉○田○萬○頃○已
又○命○工○部○遣○官○往○廣○東○買○耕○牛○給○中○原○屯○種○之○民
有○司○考○課○必○書○農○桑○學○校○之○績○違○者○罰○先○是○詔○兵
興○來○所○在○遷○徙○凡○所○棄○田○許○諸○人○開○墾○業○之○卽○田○註
來○歸○有○司○于○附○近○撥○給○之○無○令○其○爭○擾○以○便○耕○作○惟

墳墓房舍悉還故主不聽占又詔陝西河南山東
北平等處民間田土聽所在民儘力開墾爲永業毋
起科二十一年戶部郎中劉九臯言古者令狹鄉之
民得遷于寬鄉蓋欵地不失利民有恒產也今河北
諸處自兵後田多荒蕪居民鮮少宜徙山東西之民
往就耕種上曰山東多曠土不必遷遷山西潞澤
民無田者往業之獨其科絲仍戶給鈔二十錠備農
具已又命湖杭溫台蘇松諸郡無田之民往耕淮
河迤南滌和等處閑田仍蠲賦給鈔諭戶部尚書

楊靖曰國家使百姓衣食足給不過因其利而利之
要在處置得宜毋使有司侵擾也二十七年令戶

部移文天下課百姓植桑棗每里百戶種秧二畝始
同力運柴草燒地已乃耕北三燒三耕已乃種秧高
三尺分植之五尺闢爲壟每百戶初年課二百株次
年四百株三年六百株栽種訖具如甘報違者謫戍
邊以湖廣等處宜桑而種者少命於淮

徐取桑種二十石給其處民種之尋遣監生人材
詣天下督吏民修農田水利具勅天下諸陂塘開

堰可瀦蓄備旱爇宜洩防霖潦者各因地修治毋怠
亦毋得妄興工役疲吾民二十八年 旨下戶部尚
書言百戶爲里春秋耕獲之時一家無力百家代之
又命天下鄉置一鼓遇農月晨鳴鼓衆皆會及時
服田其惰者里老督併之不率者罰里老情不督勸
者亦罰蓋當是時榛莽之地在在禾麻游散之民人
人錢鎊月旦 召京師父老 諭以力田敦行大哉
高皇帝之爲烈也體天地養萬物之心師帝王經井
牧之意仁義旣效樂利無窮而猶蠲租之詔無歲不

下遺賑之使有玩必誅至今讀嘉瓜一替雖千萬世
休忘勤農之句而情見乎詞矣則豈非世世率錄之
盛哉哉

文皇帝入繼

大統乃

命資源局鑄

農器給山東等諸被兵處嘗謂戶部尚書曰近因兵
戈蝗旱民流徙廢業者多不及令勸相使盡力農畝
將不免有失所者其早遣人督勸毋忽聞齊州自正
月至六月不雨憂形于色乃命戶部丞遣人往視之
下詔中外軍民子弟自削髮冒爲僧者并其父兄
發五臺山輪作畢日就北京爲民種田車駕北征

天子取民曰穀，飼馬者面責之曰農。終歲，
以供國用，汝獨不念耶？斬以殉。文皇帝躬親戎

馬者四五載，念民勞止時，加撫綏已復，三犁虜庭，司
農拮据不遑，惟是留意邊計，所畫屯田法甚具，斯亦
厚農裕國一長畧矣。昭皇帝當監國時，台州啓

修復河道，諭工部以春秋慎用民力，而譏不時令
農隙修築，常赴召過鄒縣道，逢饑民惻然下馬，入民
舍視民，男女皆衣百結，憲益傾仆，歎曰：比瘵不上聞
至此乎。召父老問所苦，賜以尚食，責山東布政使

石執中曰民竊若此勸念否執中以奏免田租對曰
民饑且死尚及徵租耶連發官粟賑之人六斗毋懼
擅發吾見上自奏也及登極詔下郡縣水旱
缺食有司卽體勘賑濟其民流徙田土拋荒者爲覈
實除豁召別佃中官田聽照民田例起科諭戶部
令天下衛所屯田軍士不許擅差妨其農務違者處
重法工科給事中郭永清疏令有司如舊制嚴督
百姓以時闢田園修陂堰種桑棗從之時四方奏報
雨澤疏舊皆貯通政司司臣有欲送貯科臣者上

日○祖○宗○所○以○令○天○下○奏○雨○澤○者○蓋○欲○前○知○水○旱○以○施○恤○民○之○政○爾○今○徒○積○貯○于○科○中○是○欲○上○之○人○終○不○知○也○如○此○則○徒○勞○州○縣○何○益○哉○自○今○四○方○所○奏○雨○澤○至○卽○封○進○朕○親○閱○焉○又○諭○戶○部○曰○農○者○生○民○衣○食○之○原○耕○耘○收○穫○不○可○失○時○自○今○一○切○不○急○之○役○有○當○用○人○力○者○皆○俟○農○隙○前○代○蓋○有○不○恤○農○事○而○以○徭○役○妨○耕○作○召○亂○亡○者○不○可○不○謹○一○日○召○大○興○宛○平○二○縣○官○諭○曰○爾○親○民○職○宜○加○意○撫○綏○使○民○先○受○其○惠○近○聞○百○姓○猶○有○困○徭○役○者○何○也○昨○特○勅○詢○民○瘼○羣○臣

國有知而不言，亦有欲言而不知者。爾切近民，非不知也，而亦不言耶？今與爾約三日，凡民瘼悉具。聞若復坐視不理，必置于法。因顧侍臣，嘆曰：朕憂憫百姓，早夜不忘，而一城之中，猶上下不通。若此，況數千里外哉？古人所以戒無逸者也。章皇帝嘗勞于

外，知小民之依元。年禮部進籍田儀注。上覽之，謂

侍臣曰：先王制籍田，以奉素盛，所以率天下務農。貴有實心耳。誠體祖宗之心，念創業艱難，憂恤蒼生，使明德致治，達于神明，則黍稷之薦，不待親耕，誠輕徭

○○○賦使之以時而責農重穀禁止游食則人咸趨稼
○不待勸率不然三推五推何益哉嘗召戶部夏元
吉諭曰自古國家未有不繇民之富庶以享太平
亦未有不繇民之困窶以致禍亂朕夙夜勤晷政理
所冀時和年豐耳去冬多雪今春益以雨澤似覺秋
來可望然一歲之計在春尚慮小民沾于饑寒困于
徭役不能盡力南畝其移文戒飭郡邑省征徭勸農
桑貧不給者發倉粟賑之朝退語侍臣曰天日上
炎正農夫耕耘之時因論聶夷中鋤禾日當午之詩

且○日○吾○每○誦○此○未○嘗○不○念○農○夫○又○日○幼○時○皇○考○親

寫○是○詩○以○示○且○問○日○解○否○對○日○稼○穡○艱○難○在○此○也

皇○考○笑○而○領○之○自○是○常○教○以○農○事○銘○于○心○不○敢○忘○今

官○車○不○復○還○矣○言○已○派○下○如○注○後○有○建○言○洪○武○中

命○天○下○栽○桑○棗○今○砍○伐○殆○盡○有○司○不○督○民○更○植○致○民

用○無○資○上○日○古○宅○不○毛○者○罰○里○布○祖○宗○養○民○意

甚○重○其○申○令○郡○縣○督○民○以○時○栽○植○仍○遣○官○巡○視○五○年

同○皇○太○后○謁○陵○陵○旁○居○民○老○稚○迎○拜○道○左○太○后

顧○謂○上○日○古○帝○王○保○有○天○下○垂○裕○子○孫○令○關○長○世

者惟能安民耳。國家宜輕徭薄賦以存恤無窮。幾爲民父母之道。于是皇太后過道旁農家。召其老婦問所業安否。其婦稱音官。應對質朴如家人。然皇太后喜。賜之鈔帛。民有進蔬食酒漿者。親嘗之。舉以示。帝曰：此農家食也。當知之。旣還自陵道。見耕者以數騎往視之。從容詢其稼穡之事。因取所執耒三推。顧謂侍臣曰：朕三舉已不勝勞。况常事此耶。人恒言勞苦莫如農信矣。耕者初不知爲帝也。旣而中官語之。乃驚躍羅拜呼萬歲。命隨至營人。

賜鈔六十錠因述其語次日以示侍臣焉又諭吏部以欲使農民得所在擇賢守令出御製憫農詩

一章示之而喜雨則有詩織婦則有詩幽風豳則又有詩令揭便殿資傲勵又令北直地方照洪

武二十八年山東河南事例凡民間新墾田地無多寡不起科有氣力者任其種作當是時天下方脫鋒鏑湯火之苦守令尚保舉久任肅法字下役簡賦薄安堵蕃阜號稱治平比英宗冲齡嗣位猶襲餘麻不忘民瘼正統中詔農桑衣食本原布政按察

司及巡按御史嚴督州縣官及時勸課果有所惰有
荒棄田不治者移所在田少丁多民徃種之成化
九年添設省直煩劇府州縣判丞官一員專理勸農
時責戚內臣徃徃受姦民役獻奏討莊田而長寧伯
周彧以皇太后弟與真定武強縣民爭田詔刑
部郎彭韶勘實韶詣田所環視訖歸自劾言真定在
堯舜爲冀州之域賦第一等或錯山第二等說者謂
如周官有田一易再易之類蓋以其地有歲一收或
間歲間二歲而一收者所以賦有不同則是未嘗逐

七十餘頃畀之。臣等親詣田所見其地有高阜者有
低窪者有平坦苦境薄者天時不同地利亦異如亢
旱則低者有秋而高者赤地水澇則高處稍熱而低
爲巨浸沿河者流溢不常謙薄者樹藝不殖截長畀
短彼此乘除必須數畝之地僅得一畝之入是以堯
舜行錯法于前我祖宗任開種于後良爲此也卽
今彼處民人追貽馬匹起運糧草砍柴人夫京班皂
隸等項賦役已爲煩劇而所深賴者以願戀地業盡
力耕種取給旦夕耳今若計畝丈量餘盡豪奪歸之

外戚彼安所復計哉。臣知其非死則徙所必致矣。且自古立國皆重根本。真定近在畿內。理宜加厚。而戚里功臣之家。錦衣美食。與國同休。但能存心謹厚。自將富貴永保。奚待與民爭衣食之利哉。況卜世無疆。法當垂久。地上有限而求者無窮。後將何以給之。疏上。逮詔獄。以科道交章論救得釋。其後弘治中。壽寧侯張鶴齡有河間賜田數百頃。欲併其傍近民田千餘頃得之。而乞均其稅于民田。之無稅者。所賜田乞賦稅銀二分。戶部尚書周經執不可。言河間地多

沮洳比因連旱民卽退灘耕之稍有收穫然一遇大
潦旋歸淤沒倘頓令增科貽害無窮且王府賜田
例畝稅三分而此獨二分人將謂朝廷待外戚與
宗藩異矣又憲廟后妃家亦有私田與今賜田比
一切奪之彼無以爲業又將謂待張氏與他國戚異
矣屢疏得允後有以雄縣退灘地獻爲東宮莊者
亦感經奏抵之罪蓋孝皇帝方銳意脩治農桑
不擾蠶恤頻行蒞政之初戶部尚書李敏奏今籍田
具舉而天下之勞苦莫如農民若不親見其事何繇

知其艱難請于耕籍中增上中下農夫各十人服常服執農器令其終畝或賜食賜布以慰其勞明重農之意 上曰朕正欲觀其艱苦從之事畢人 賜布

一疋既允撫臣言疏治河南彰德等府州縣渠堰凡王府屯官之兼并豪右碾磨之侵據悉釐正之尋又遣工部濟吳松白茅港以泄積滂便農作諸勤恤深厚類若此至若 皇庄田 國初所無亦起于 成化之初蓋倣宋季年公田課租而典以中官 弘治中戶部郎中周軫言天子藏富于民而 皇有庄是

示天下私也。宜盡賦以與民。卽不然。華管庄內臣青
有司課租粟解部輸入。爲猶念時。景州阜城獻縣民
田萬頃界連。東宮庄其內侍欲冒占之。民訴于

朝。命戶部員外蔡廉管御史錦衣官往勘。內侍遣
人邀之曰。田歸我。講讀官可得也。廉曰。以萬人之命
易一官。吾不忍爲也。至其地。徧集居民。指陳故迹。卒
以所占田盡歸于民。同事者難之。廉曰。我戶部也有
害吾獨當。公何憂。旣命下。皆從所擬。然時不過數
處而已。至正德間。佞倖用事。皇庄始盛。至跨州

連邑三百餘處畿輔大困嘉靖初給事中底蘊言

正德年來大猾捏稱湖蕩不耕之地投納勢要奏立

皇庄比近民田多所影冒宜嚴加查勘以豁民害干

是詔科臣夏言御史樊繼祖主事張希尹會撫按

查覈還奏曰皇庄之設初不甚廣正德增加計

為田二十萬九百一十九頃有奇占民地計二萬二

百二十九頃有奇厲階起于奸人欲規織利以媚

朝廷流弊溢于勢家欲奪民產以肥私室在官闈則

中官禁卒緣是肆出而郡縣彼此騷擾在勲戚則豪

奴悍僕藉以動併而官府莫敢誰何。實累朝積弊之政。至正德而極也。自今皇庄租稅宜照原例。畝納銀三分解部類進而皇親功臣赴關關領。禁中官宦僕毋得出收受幸甚。于是前弊盡革。下詔言農者衣食所出王政之首務也。各該撫巡所屬官帶農田衙者不許營別差委。務督令舉職循行。勸課其原未設官者委佐貳主之。歲嚴課其殿最。其土田爲木沙衝塞江海。冊淤者節有豁除。所司不能究宜。獨優富豪不及貧弱。加之攤派包賠。細民滋困。其

擇廉力官勘覈謫除之。國初畿甸民稀原奉旨

開種禾不起科矧今生齒日繁土畢墾發寧有荒曠

可復請佃而諸勲戚之家信奸徒作使朦朧陳乞者

聽戶部核究焉至九年乃建先蚕壇于北郊十年行

祈穀禮于大祀殿。召學士翟鸞等偕往四苑視收

獲。上御郊風亭。諭諸臣曰農之勞苦親見爲真

聖祖常有訓曰二帛當思織婦之勞食粟當念農夫

之苦以此觀之委爲粒粒辛苦也又持建無逸殿書

周書無逸篇十其壁題其旁亭曰省耕曰省斂合曰

恒○難○刻○與○獻○考○磨○製○農○家○忙○律○于○殿○壁○御○爲○文○以
記○之○十○八○年○還○自○顯○陵○途○中○爲○賦○麥○浪○詩○今○年○禱○雨
宮○中○有○應○又○明○年○禱○雪○有○應○皆○爲○賦○詩○志○喜○時○蓋○玄
脩○未○啓○南○北○兵○戈○未○熾○而○上○所○爲○垂○章○光○于○蔀○屋
洒○露○潤○于○窮○簷○蓋○猶○有○恭○儉○之○思○焉○嗣○是○神○宗
初○政○勵○精○至○十○三○年○春○久○不○雨○屢○禱○未○應○命○禮○部
具○躬○禱○南○郊○儀○以○間○上○日○天○象○災○旱○朕○爲○黎○庶○祈
禱○豈○惟○步○勞○不○乘○輦○可○也○至○期○步○詣○郊○壇○上○于○帷
次○諭○撫○臣○曰○亢○旱○爲○災○雖○朕○不○德○亦○以○天○下○有○司

多○貪○暴○爲○民○害○于○天○和○耳○自○今○其○慎○選○無○忽○仍○步○還
官○泱○旬○乃○大○雨○是○舉○也○自○官○殿○至○壇○壝○往○返○幾○二
十○里○而○上○乾○心○露○禱○趨○赴○畧○無○倦○色○於○都○哉○列
聖○相○承○惟○是○休○養○生○息○恪○重○農○事○其○所○以○垂○億○萬○載
無○疆○之○庥○曷○有○旣○哉○顧○說○者○謂○燕○趙○古○稱○雄○富○而○今
遠○漕○數○千○里○之○粟○于○東○南○近○棄○可○耕○之○地○于○三○輔○使
畿○甸○一○望○藿○葦○海○濶○率○成○沮○洳○是○西○北○之○地○利○未○盡
墾○也○三○吳○昔○號○澤○國○而○今○急○期○會○之○報○于○催○科○緩○勸
相○之○法○于○撫○字○致○塘○浦○淤○而○不○治○隄○防○缺○而○不○修○

東南之水利未盡復也。且也戴茅服襪道殣相望而廢居鬻販之家乘堅刺肥連車列騎雖蒼頭廬兒莫不始衣而美食則農害也。四方剝肉醫瘡鬻田質子而貂璫威畹之族比櫛崇墉履絲曳縞彈丸楚鞠漿酒糞肉若不知有下土之耗斁則農害也。時食禮用謹藏其餘以待凶荒而乃奢侈成俗靡酒秣畜競驚于錦績奇巧之觀窮竭于室廬輿馬之飭而一簪之值幾千百金一席之饌半乎中產則農害也。細民手胼足胝竭慶上供而管庫監當之屬肆其侵琢至胥

吏舞刀筆之好貪墨恣谿壑之欲賦則盜上匿下役
則漏富欺貧一時之借辦遂朦朧以爲例已蠲之逋
欠猶搜索而訶完則農害也至若富者可耕而不屑
于襍穢貧者欲耕而多恡于牛種稱貸課業則勤在
卑弱而利歸豪門冒濫派科則耒耜釋手而追呼踵
至遂使因佃災及其身遺逋累及乎鄰則農害也凡
若此者不有以開導而懷保之欲其盡力于南畝豈
可得乎大誥有曰凡州縣官以戶口增田野闢爲尚
所行事蹟御史監司敷報明實以憑黜陟蓋國初

三尺新懸有司奉行惟謹未常特爲農事設專官人
盡農官也以晨桑責之郡縣以屯種責之衛所非農
事修舉不得注上考蓋設官分職原以爲民舍此更
何事哉嗣後不察而增設府州縣勸農佐貳設屯墾
水利臬臣又或特遣重臣以經理之彼牧民之長集
賢者亦或體上愛養至意不然者且見以爲業有專
官而已可持擔也古天子巡狩入其境田野闢愛上
賞荒蕪不治蒙顯罰卽憲綱一款所云農桑乃生
民衣食之源仰府州縣行移提調官常勸諭農民赴

時種植仍將種過桑麻田畝計料絲棉等分諮舊有
新收具數開報此乃巡按御史之急務今則徒爲文
具而已其所旌舉初何嘗稱某守某令與過若干水
利勸過若干農桑乎如邇年都御史孫丕揚請以保
民實政五事課有司庶幾申明 高皇帝粟布奈

何率弁髦之也且夫守令分符而治一方儼然首郡
建侯伯之尊士抱遺經釋褐輒提千百里之封不可
謂不遇乃民事不以關心而一任蒿萊之殖望諷諭
法何昔者趙邦清之爲滕縣也均田治水儲粟賑災

怨勞有所不避。夫豈異人任哉。試一思之。今之民非
異於古也。古先王所爲治地。分田則壤成。賦之區。今
未始不可考。而稽也。誠爲飾。皇祖之法。慎守牧之
選。因封疆之宜。修曠靈之備。以勞來安。集莫流移。以
實農勸。稽驅游惰。以鷄豚畜牧。廣孕字。以開荒鑿渠。
普利賴人。治其山林川澤。而接壤成可耕之地。人汰
其飛詭。兼并而通都。無敗羣之奸人。開其禮樂教化。
而○比○屋○鳩○任○恤○之○風○人○整○其○保○伍○卒○乘○而○合○野○壯○無
形○之○險○有○司○以○此○上○監○司○監○司○以○此○上○巡○按○御○史○部

院一視以爲考成務久其任而實行之俾一如
高皇帝之所以養育元元者民獲再登春臺若身遊
洪武間豈不亦濟時之鴻烈也哉